

Lampe dentaire LED A-dec® E72

Mode d'emploi



The A-dec logo, consisting of a stylized caduceus symbol above the lowercase letters 'a dec'.

Copyright

© 2026 A-dec, Inc. Tous droits réservés.

A-dec, Inc. n'offre aucune garantie, expresse ou implicite, concernant ce document, y compris, mais sans s'y limiter, les garanties implicites de qualité marchande et d'adéquation à un usage particulier. A-dec, Inc. ne saurait être tenue responsable des erreurs contenues dans le présent document ni des dommages indirects ou autres liés à la fourniture, aux performances ou à l'utilisation de ce document. Les informations contenues dans ce document sont susceptibles d'être modifiées sans préavis. Si vous constatez des problèmes dans la documentation, veuillez nous les signaler par écrit. A-dec, Inc. ne garantit pas que ce document est exempt d'erreurs.

Aucune partie de ce document ne peut être copiée, reproduite, modifiée ou transmise sous quelque forme ou par quelque moyen que ce soit, électronique ou mécanique, y compris par photocopie, enregistrement ou par tout système de stockage et de récupération d'informations, sans l'autorisation écrite préalable de A-dec, Inc.

Droits de propriété intellectuelle

Aucune des marques commerciales, noms commerciaux ou symboles et icônes propriétaires figurant dans le présent document ne peut être reproduit, copié ou manipulé de quelque manière que ce soit sans l'autorisation écrite expresse du propriétaire de la marque commerciale.

A-dec, A-dec+, le logo A-dec et les marques commerciales répertoriées sur a-dec.com/legal/trademarks sont des marques commerciales ou des marques déposées d'A-dec aux États-Unis et

autres pays. Certains symboles et icônes de commande tactile sont la propriété exclusive de A-dec, Inc.

Informations réglementaires et garantie

Pour obtenir les informations réglementaires requises concernant la lampe dentaire E72 et la garantie A-dec, consultez le document « *Informations réglementaires, spécifications et garantie A-dec E72* » (réf. 87.0013.00) disponible dans le Centre de ressources à [l'adresse www.a-dec.com](http://adresse.www.a-dec.com).



Pour accéder rapidement à ce document et à d'autres documents E72 en ligne, scannez ce code QR, qui renvoie vers :

a-dec.com/resource-center?collection=E72-user-manuals

Service après-vente

Le service après-vente est assuré par votre revendeur A-dec agréé local. Pour obtenir des informations sur le service après-vente ou pour trouver un revendeur agréé, contactez A-dec au 1.800.547.1883 aux États-Unis et au Canada ou au +1.503.538.7478 dans le reste du monde, ou rendez-vous [sur www.a-dec.com](http://www.a-dec.com).

Modèles et versions de produits couverts dans ce ^{document*}

Modèles	Versions	Description
E72	n/a	Lampe dentaire

* Les équipements présentés dans ce document peuvent inclure des fonctionnalités ou des accessoires en option. Certains produits, versions et options présentés dans ce document peuvent ne pas être disponibles dans certaines régions.

Caractéristiques/Spécifications d'éclairage



Article	Description
1	Lampes Cure-Safe
2	Poignée de lampe
3	Capteur sans contact
4	Écran de protection

Élément	Spécifications
Puissance	15 watts maximum
Puissance calorifique	51 BTU/heure
Type de LED	HB-LED blanche, IRC 91
Température de couleur	blanc 5000 Kelvin
Plage focale	16 – 30" (400 – 750 mm)
Faisceau lumineux	3,9" H x 7,5" L à 27,6" (100 mm H x 190 mm L à 700 mm)
lumineuse nominale	
<i>mode blanc</i>	élevé : 25 000 lux (2323 fc) ; moyen : 20 000 lux (1858 fc) ;
<i>sans risque pour la</i>	faible : 15 000 lux (1394 fc)
<i>photopolymérisati</i>	16 000 lux (1486 fc)
<i>on</i>	



IMPORTANT Pour les spécifications électriques, l'identification des symboles et les autres exigences réglementaires, consultez le document *Informations réglementaires, spécifications et garantie* (réf. 86.0221.00) disponible dans le Centre de ressources à l'adresse www.a-dec.com.



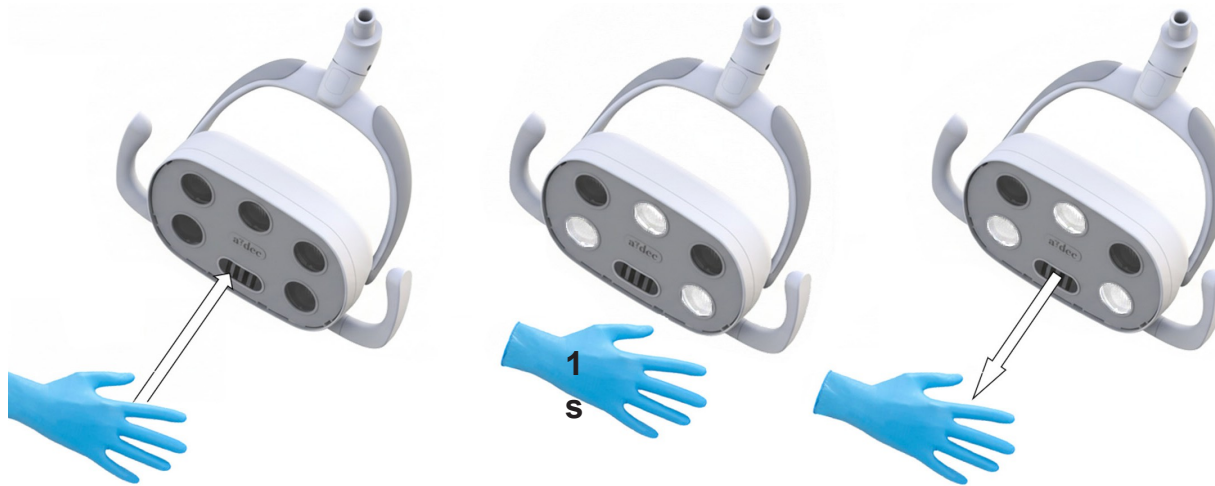
Pour accéder rapidement à ce document en ligne, scannez ce code QR, qui renvoie vers : a-dec.com/regulatory-guide.



REMARQUE Les spécifications sont susceptibles d'être modifiées sans préavis. Les exigences peuvent varier en fonction de votre emplacement. Pour plus d'informations, contactez votre revendeur A-dec agréé.

Fonctionnement/Réglage

Capteur sans contact



Fonctionnement marche/arrêt

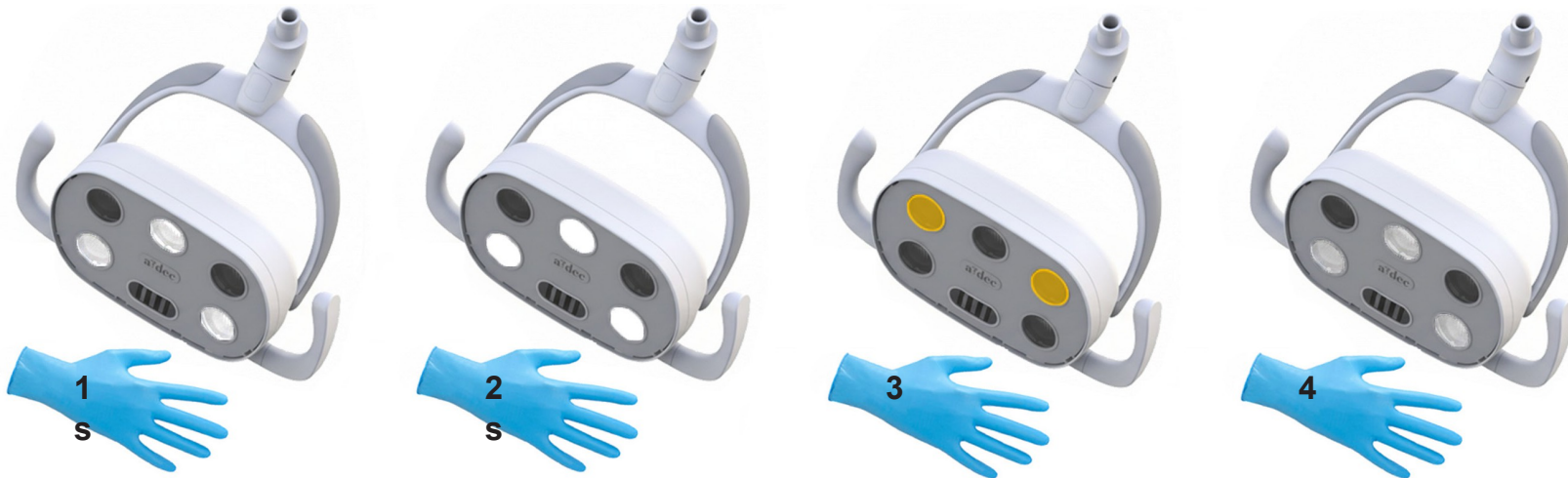
Pour allumer ou éteindre la lumière, placez votre main à moins de 38 mm (1,5 pouce) du capteur sans contact, maintenez-la pendant 1 seconde, puis éloignez-la. L'intensité lumineuse initiale par défaut est moyenne.

Si la lampe ne s'allume pas, vérifiez que le système d'administration et/ou le fauteuil sont sous tension.



REMARQUE Les gants noirs peuvent affecter la capacité du capteur à activer la lampe dentaire. Si vous utilisez des gants blancs ou de couleur claire et que la lampe ne s'allume toujours pas, vérifiez que le système d'administration ou le fauteuil sont sous tension.

Capteur de lumière sans contact (suite)



Réglages de l'intensité lumineuse

Pour modifier l'intensité lumineuse, placez votre main à moins de 38 mm (1,5 pouce) du capteur tactile marche/arrêt et maintenez-la en place pendant 1 seconde pour chaque changement d'intensité. Lorsque le réglage souhaité est atteint, éloignez simplement votre main.

Les intensités s'activent selon la séquence suivante :

- 1 seconde - intensité moyenne de l' e (réglage initial)
- 2 secondes - haute intensité
- 3 secondes - mode cure-safe
- 4 secondes - faible intensité



REMARQUE Si votre main reste devant le capteur après 4 secondes, la lumière revient à l'intensité moyenne initiale. réglage, puis répète la même séquence. Après 8 cycles, la lumière s'arrête à l'intensité moyenne. Éloignez votre main puis rapprochez-la à nouveau pour modifier l'intensité.

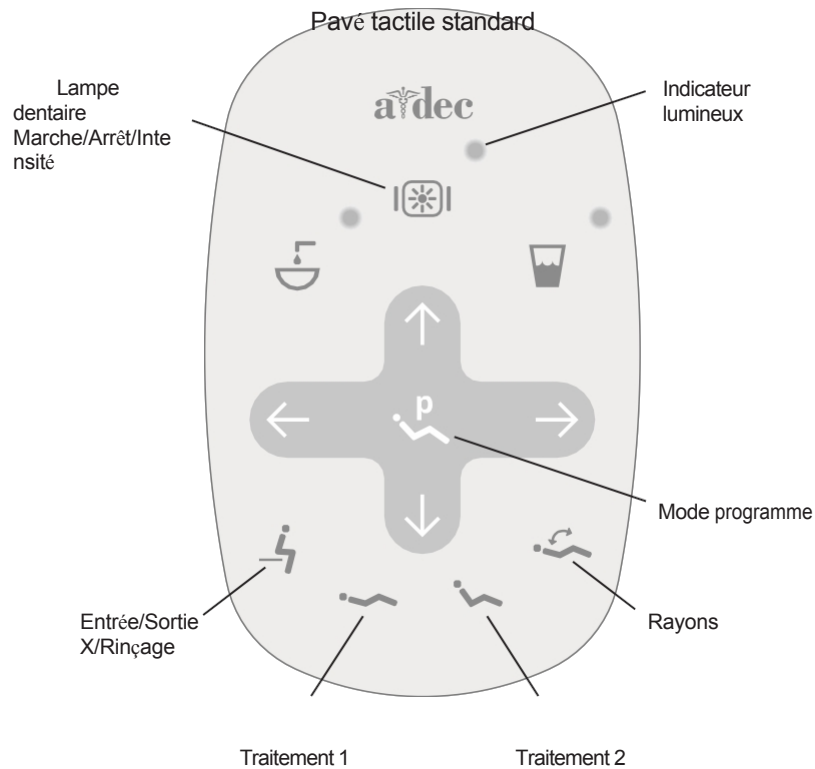
Mode nettoyage

Pour activer le mode nettoyage, allumez la lampe, puis placez votre main à moins de 6 mm du capteur tactile marche/arrêt et maintenez-la pendant 3 secondes. Un bip indique que le mode nettoyage est activé.

Le capteur est temporairement désactivé pour permettre le nettoyage du cache de la lampe. Après 15 secondes, un bip indique que le mode nettoyage est terminé. Après le nettoyage, replacez votre main devant le capteur comme vous le feriez normalement pour allumer la lampe.

Consultez la section **Nettoyage/Entretien** pour plus d'informations sur le nettoyage et les barrières.

Utilisation de la lampe dentaire avec les commandes tactiles*



IMPORTANT Le pavé tactile standard est illustré. Pour les autres commandes tactiles, consultez les documents d'aide à l'utilisation fournis avec votre système de distribution.

Allumer/éteindre la lampe dentaire et modifier l'intensité

À partir du pavé tactile :

- Appuyez sur ■ pour allumer la lampe.
- Appuyez plusieurs fois sur I pour basculer entre les modes d'intensité lumineuse. Le voyant lumineux clignote en continu en mode de polymérisation sécurisé.
- Appuyez sur ■ et maintenez-le enfoncé pour éteindre la lampe.

Réglage de la fonction d'allumage/extinction automatique de la lampe dentaire

Lorsque vous appuyez sur r ou q sur le pavé tactile, la lampe dentaire s'allume automatiquement dès que le fauteuil s'arrête. La lampe s'éteint lorsque vous appuyez sur o ou s.

Appuyez simultanément sur les touches p et l et maintenez-les enfoncées pour désactiver ou activer la fonction de mise en marche/arrêt automatique.

- **Un bip** indique que cette fonction est désactivée.
- **Trois bips** indiquent que cette fonction est activée.

* *Remarque.* Les symboles et icônes de commande tactile sont la propriété exclusive de A-dec, Inc.

Caractéristiques d'éclairage



Mode Cure-Safe

Le mode Cure-Safe fournit un éclairage efficace tout en empêchant la polymérisation prématurée des composites, des produits d'obturation et des adhésifs photo-initiés. Ce mode utilise un réglage de lumière à faible intensité et une longueur d'onde de lumière non réactive.

Plage focale

La lampe dentaire dispose d'une plage focale fixe qui offre un éclairage optimal entre 400 mm et 750 mm (16 et 30 pouces) de la cavité buccale.

Amplitude de mouvement

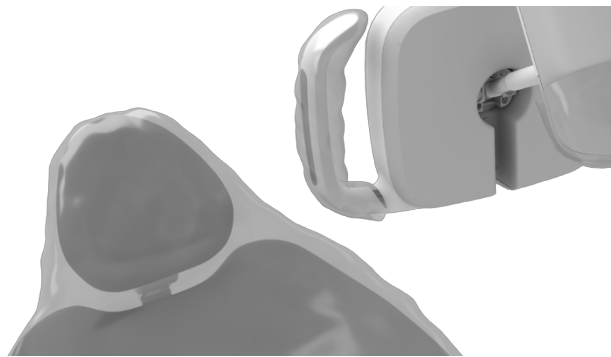


REMARQUE Les réglages de tension nécessitent un démontage. Veuillez contacter votre revendeur A-dec agréé si la lampe nécessite des réglages.

Les trois axes de rotation offrent une grande amplitude de mouvement. Utilisez cette fonctionnalité pour positionner la lampe de manière à obtenir une vue claire des surfaces dentaires et à minimiser les interférences avec les autres équipements et l'équipe dentaire.

Nettoyage/entretien

Protéger avec des barrières



REMARQUE Pour une utilisation et une élimination correctes des barrières, consultez le mode d'emploi du fabricant.

A-dec recommande l'utilisation de barrières de protection pour toutes les surfaces de contact et de transfert applicables. Les surfaces de contact sont les zones qui entrent en contact avec les mains et deviennent des points de contamination croisée potentiels pendant les procédures dentaires. Les surfaces de transfert sont les zones qui entrent en contact avec des instruments et d'autres objets inanimés.

Aux États-Unis, les barrières doivent être produites conformément aux bonnes pratiques de fabrication actuelles (CGMP) spécifiées par la Food and Drug Administration (USFDA). Pour les régions situées en dehors des États-Unis, reportez-vous à la réglementation relative aux dispositifs médicaux spécifique à votre région.



IMPORTANT Pour obtenir des recommandations sur le nettoyage et la désinfection chimique des surfaces de contact et de transfert (lorsque la protection par barrière n'est pas applicable ou lorsque les barrières sont compromises), veuillez consulter le *guide d'asepsie des équipements A-dec* (réf. 85.0696.00).

Barrières lumineuses dentaires



Poignées lumineuses

Utilisez des barrières sur les poignées lumineuses pour éviter toute contamination croisée. Les poignées sont conçues pour s'adapter facilement aux mêmes manchons en plastique jetables que ceux utilisés pour les seringues air/eau.

Écran de protection



ATTENTION Ne tentez pas de retirer le pare-lumière, car vous risqueriez d'endommager la lampe. Si des débris ou des liquides apparaissent derrière le pare-lumière, contactez votre revendeur A-dec agréé afin qu'il retire et nettoie ou remplace le pare-lumière.

Les barrières permettent de protéger et de maintenir la protection de la lampe dentaire propre pendant les interventions. Utilisez uniquement un film de protection optiquement correct qui n'altère pas la qualité de la lumière. Si vous n'utilisez pas de barrière, nettoyez soigneusement la protection de la lampe à l'aide d'un chiffon en coton doux, d'eau et d'un savon non abrasif.

Pièces d'entretien de la lampe dentaire

Description

E72 Ensemble de protection



Contactez votre revendeur A-dec agréé pour connaître les pièces de rechange disponibles pour l'entretien de la lampe dentaire.



Siège social d'A-dec

2601 Crestview Drive
Newberg, Oregon 97132
États-Unis
Tél. : 1.800.547.1883 aux États-Unis/Canada
Tél. : +1.503.538.7478 depuis l'étranger
www.a-dec.com

A-dec Australie

Unité 8, 5-9 Ricketty Street
Mascot, NSW 2020 Australie
Tél. : 1.800.225.010 depuis l'Australie
Tél. : +61.(0).2.8332.4000 depuis l'étranger

A-dec Royaume-Uni Austin House,

11 Liberty Way Nuneaton,
Warwickshire CV11 6RZ Angleterre
Tél. : 0800.ADEC.UK (2332.85) depuis le
Royaume-Uni Tél. : +44.(0).24.7635.0901
depuis l'étranger

 FARO SpA
Via Faro 15
20876 Ornago
Italie



86.1227.00 Rév. A
Date de publication
26/02/2026 Copyright 2026
A-dec, Inc. Tous droits
réservés.

IFUnecov4