

MODE D'EMPLOI

A-dec® 343pro

SYSTÈME DE LIVRAISON DE
CHARIOTS



The logo for A-dec, featuring a stylized caduceus symbol above the text "a dec".

Copyright

© 2026 A-dec, Inc. Tous droits réservés.

A-dec, Inc. n'offre aucune garantie, expresse ou implicite, concernant ce document, y compris, mais sans s'y limiter, les garanties implicites de qualité marchande et d'adéquation à un usage particulier. A-dec, Inc. ne saurait être tenue responsable des erreurs contenues dans le présent document ni des dommages indirects ou autres liés à la fourniture, aux performances ou à l'utilisation de ce document. Les informations contenues dans ce document sont susceptibles d'être modifiées sans préavis. Si vous constatez des problèmes dans la documentation, veuillez nous les signaler par écrit. A-dec, Inc. ne garantit pas que ce document est exempt d'erreurs.

Aucune partie de ce document ne peut être copiée, reproduite, modifiée ou transmise sous quelque forme ou par quelque moyen que ce soit, électronique ou mécanique, y compris par photocopie, enregistrement ou par tout système de stockage et de récupération d'informations, sans l'autorisation écrite préalable de A-dec, Inc.

Droits de propriété intellectuelle

Aucune des marques commerciales, noms commerciaux ou symboles et icônes propriétaires figurant dans ce document ne peut être reproduit, copié ou manipulé de quelque manière que ce soit sans l'autorisation écrite expresse du propriétaire de la marque commerciale.

A-dec, le logo A-dec et les [marques commerciales](http://www.a-dec.com/legal/) répertoriées sur www.a-dec.com/legal/ sont des marques commerciales d'A-dec, Inc. et sont enregistrées aux États-Unis et dans d'autres pays. Certains symboles et icônes du pavé tactile sont la propriété exclusive d'A-dec, Inc. Toute utilisation de ces symboles ou icônes, en tout ou en partie, sans l'autorisation écrite expresse d'A-dec, Inc. est strictement interdite.

Aux États-Unis, Kerr et Dispos-a-Trap sont des marques commerciales ou des marques déposées de Kerr Corporation. Elles peuvent également être des marques commerciales ou des marques déposées dans d'autres pays.

Informations réglementaires et garantie

Pour obtenir les informations réglementaires requises et la garantie A-dec, consultez le document *Informations réglementaires, spécifications et garantie* (réf. 86.0221.00) disponible dans le Centre de ressources à l'adresse www.a-dec.com.



Pour accéder rapidement à ce document en ligne, scannez, appuyez ou cliquez sur ce code QR, qui renvoie vers : a-dec.com/regulatory-guide.

Service après-vente

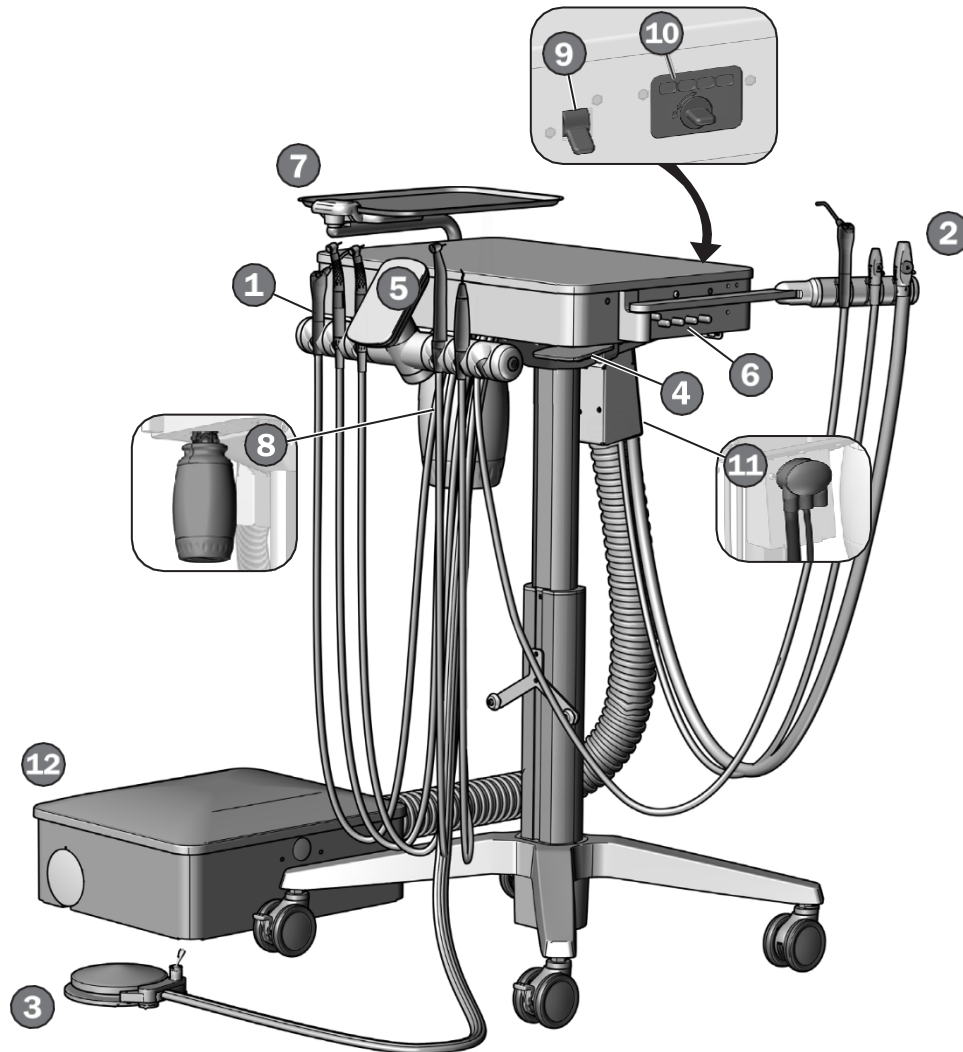
Le service après-vente est assuré par votre revendeur A-dec agréé local. Pour obtenir des informations sur le service après-vente ou pour trouver un revendeur agréé, contactez A-dec au 1.800.547.1883 aux États-Unis et au Canada ou au +1.503.538.7478 dans le reste du monde, ou rendez-vous [sur www.a-dec.com](http://www.a-dec.com).

Modèles et versions de produits couverts dans ce ^{document*}

Modèles	Versions	Description
343pro	n/a	Système de distribution

* Les équipements présentés dans ce document peuvent inclure des fonctionnalités ou des accessoires en option. Certains produits, versions et options présentés dans ce document peuvent ne pas être disponibles dans certaines régions.

Plan du contenu

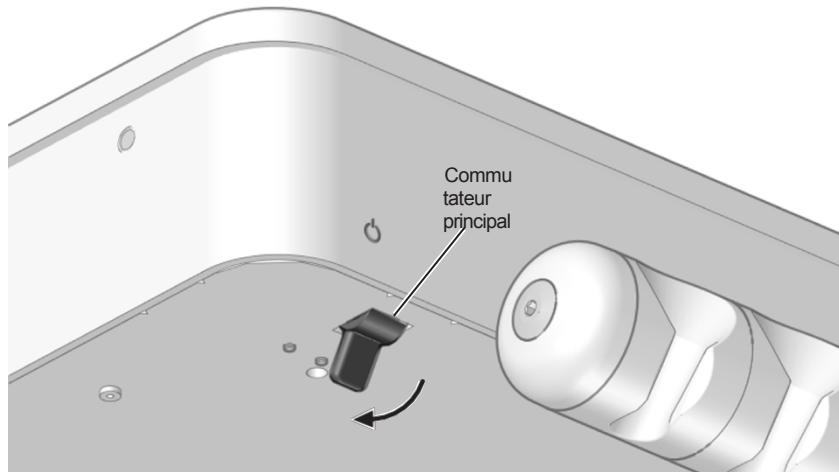


Fonctionnalités/Sujets

1	Commutateur principal (<i>masqué</i>).....	2
2	HVE/Éjecteur de salive.....	3, 15
3	Commande au pied.....	5
4	Réglage en hauteur.....	2
4	Commandes tactiles.....	4
5	Refroidissement de la pièce à main/	
6	Air d'entraînement de la pièce à main ...	6, 7
7	Support de plateau.....	9
8	Bouteille d'eau autonome/ Entretien de la	
	conduite d'eau.....	11
9	Rinçage des tuyaux de la pièce à main ...	12
	Collecteur d'huile.....	13
10	Collecteur de solides.....	14
11	Services publics.....	19
12	Spécifications.....	20

Fonctionnement/Réglage

Activer/désactiver l'air, l'eau et l'alimentation électrique



REMARQUE A-dec recommande d'effectuer un traitement choc sur les conduites d'eau de l'unité dentaire avant d'utiliser le système. pour la première fois. Pour plus d'informations, voir « Entretien de la ligne de flottaison » à la page 11.

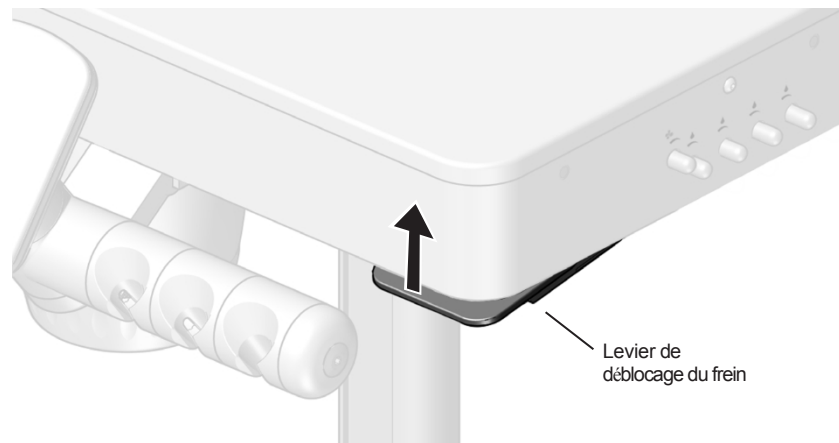
Commutateur principal

Utilisez le commutateur principal pour mettre le système sous pression d'air, d'eau et d'électricité. Le commutateur est situé sur le côté gauche du chariot, sous le capot avant du système de distribution.

Quand couper l'alimentation électrique

Pour économiser de l'énergie et réduire le risque de fuites d'air, coupez l'alimentation électrique du système à la fin de la journée de travail et avant toute période d'inutilisation prolongée.

Monter et descendre le système

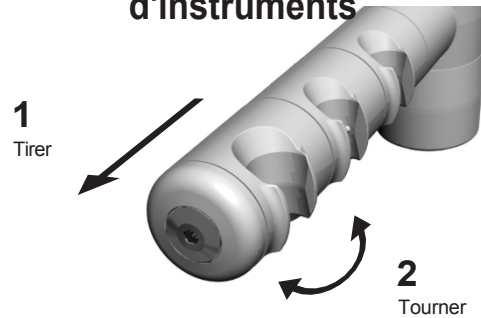


ATTENTION Soyez prudent lorsque vous relevez ou abaissez le système de chariot. Selon la configuration et la charge, la tête de commande peut se relever ou s'abaisser plus rapidement que prévu.

Pour lever et abaisser le système :

1. Saisissez les côtés gauche et droit de la tête de commande avec votre main droite au-dessus du levier de déblocage du frein.
2. Tirez sur le levier pour desserrer le frein et repositionner la tête de commande.
3. Relâchez le levier pour réenclencher le frein.

Positionnez les supports d'instruments

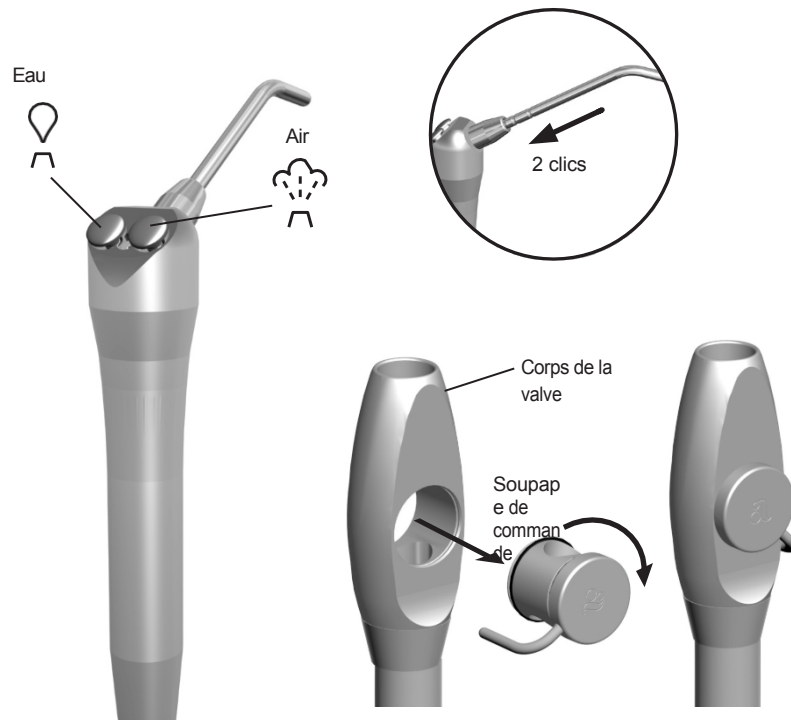


ATTENTION : Tordre le support sans le retirer de celui adjacent endommagera le mécanisme.

Vous pouvez régler les supports d'instruments indépendamment ou ensemble (du côté du médecin et du côté de l'assistant).

1. Tirez le ou les supports pour les éloigner du pavé tactile/de la poignée.
2. Tournez-le dans la position souhaitée et relâchez-le.

Instruments de l'assistant



Utilisation de la seringue autoclavable

Pour installer l'embout de la seringue A-dec, enfoncez-le jusqu'à ce que vous sentiez deux clics. Appuyez simultanément sur les deux boutons pour obtenir un jet d'air/d'eau.



IMPORTANT Pour plus de détails sur l'utilisation et l'entretien de la seringue, consultez le mode d'emploi de la seringue A-dec.

HVE/Éjecteur de salive Conversion gauche/droite

Pour convertir l'évacuateur à haut débit (HVE) et l'éjecteur de salive pour une utilisation par les gauchers, poussez la valve de commande hors du corps de valve, tournez-la de 180° et repoussez-la en place.



REMARQUE Veillez à réinstaller la valve du même côté du corps de valve. Sinon, l'évacuateur à haut débit ou l'éjecteur de salive ne fonctionnera pas correctement.

Pavés de commande CP5i/CP5*



Pour l'utilisation du pavé de commande, consultez *le mode d'emploi des commandes tactiles A-dec DS7/CP5i/CP5* (réf. 86.0857.00) sur a-dec.com/touchscreen-manual.

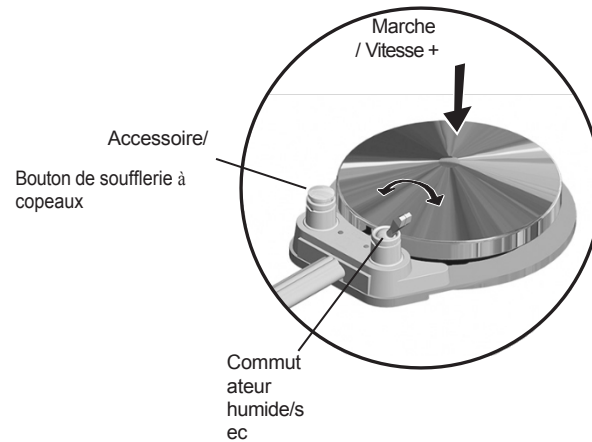


Pour configurer les fonctions de connectivité, consultez *le mode d'emploi de la plate-forme logicielle A-dec+™* (réf. 86.1030.00) sur a-dec.com/connectivity-manual.



* **Remarque.** Les symboles et icônes des commandes tactiles sont la propriété exclusive de A-dec, Inc.

Utilisation de la commande au pied

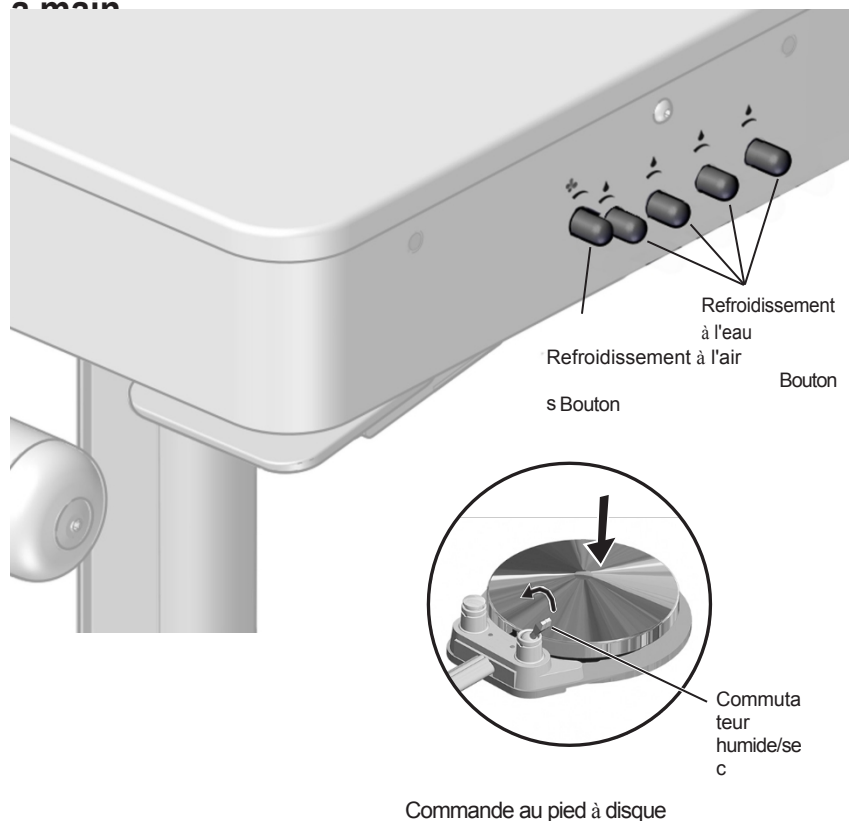


Pour activer une pièce à main, soulevez-la de son support. Utilisez la commande au pied pour effectuer l'opération souhaitée avec la pièce à main.

Commande	Fonctionnement	Procédure
Disque	Faites fonctionner une pièce à main pour	Augmenter la vitesse.
Commande au pied	Utilisez une pièce à main avec ou sans refroidissement à l'eau.	Pavé de commande CP5i : utilisez le pavé de commande pour activer ou désactiver le liquide de refroidissement, ou basculez le commutateur humide/sec (qui fonctionne comme un commutateur à trois positions en conjonction avec le pavé de commande). Appuyez ensuite sur le disque.
	Utiliser l'accessoire/souffleur de copeaux.	Pavé de commande CP5 ou commande sans contact : basculez le commutateur humide/sec. Appuyez ensuite sur le disque.
	Utiliser la caméra intra-orale.	Appuyez sur le bouton accessoire/souffleur de copeaux.* Appuyez sur le disque pour capturer une image.

* Contactez votre revendeur A-dec agréé pour toute question concernant le fonctionnement ou la configuration de vos appareils cliniques intégrés approuvés par A-dec.

Régler le jet de refroidissement de la pièce à main



ATTENTION Lorsque vous effectuez cette procédure, n'essayez pas de couper complètement l'arrivée d'eau ou d'air. Les boutons de réglage ne sont pas conçus pour couper complètement le débit et peuvent endommager le bloc de commande si vous appliquez une force excessive.

Le bouton de refroidissement à air de votre système d'alimentation ajuste simultanément le débit d'air vers toutes les positions de la pièce à main pneumatique. Chaque bouton de refroidissement à eau ajuste le débit d'eau vers une seule position. Procédez comme suit pour régler l'atomisation du liquide de refroidissement de la pièce à main souhaitée :

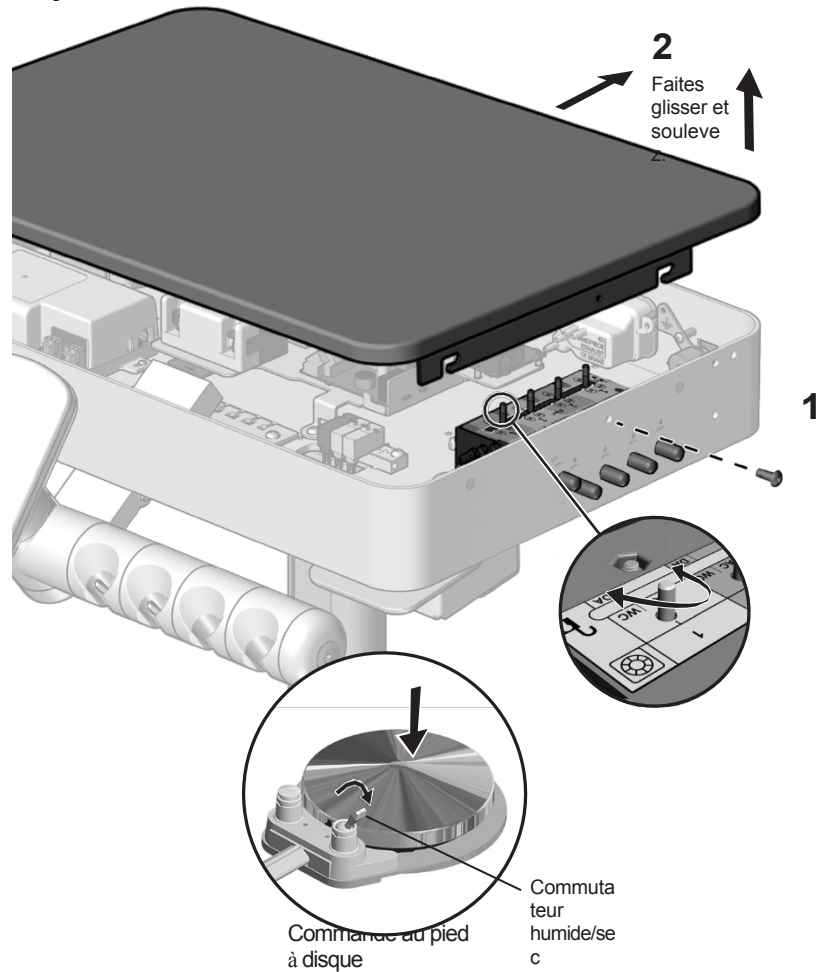
1. Insérez une fraise dans chaque pièce à main que vous réglez.
2. Tournez le bouton de réglage du refroidissement à l'air dans le sens des aiguilles d'une montre jusqu'à ce qu'il s'arrête.
3. Retirez une pièce à main, basculez le commutateur humide/sec de la commande au pied sur humide, puis appuyez à fond sur le disque.
4. Localisez le bouton de réglage du refroidissement à eau correspondant à la position de la pièce à main que vous réglez et tournez-le dans le sens des aiguilles d'une montre jusqu'à ce que le débit de refroidissement s'arrête.
5. Tournez lentement le bouton de réglage du liquide de refroidissement à l'eau dans le sens inverse des aiguilles d'une montre jusqu'à ce que des gouttelettes d'eau soient expulsées de chaque orifice d'eau de la tête de la pièce à main. Remettez la pièce à main dans son support.
6. Répétez les étapes 3 à 5 pour chaque pièce à main.
7. Pour régler le jet de liquide de refroidissement, retirez une pièce à main et tournez le bouton de réglage du refroidissement à l'air dans le sens inverse des aiguilles d'une montre jusqu'à obtenir l'atomisation souhaitée au niveau de la surface de coupe de la fraise.



ATTENTION Ne continuez pas à tourner le bouton de réglage du liquide de refroidissement à l'air dans le sens inverse des aiguilles d'une montre une fois que le débit d'air cesse d'augmenter. La tige pourrait sortir du bloc de commande.

8. Si vous avez besoin de plus de liquide de refroidissement, augmentez le débit d'eau à l'étape 5 selon vos besoins.

Réglage de la pression d'air d'entraînement de la pièce à main



AVERTISSEMENT Risque de choc électrique. Lorsque vous retirez ou remplacez les couvercles, veillez à ne pas endommager les câbles ou les tuyaux. Vérifiez que les couvercles sont bien fixés après les avoir remplacés.



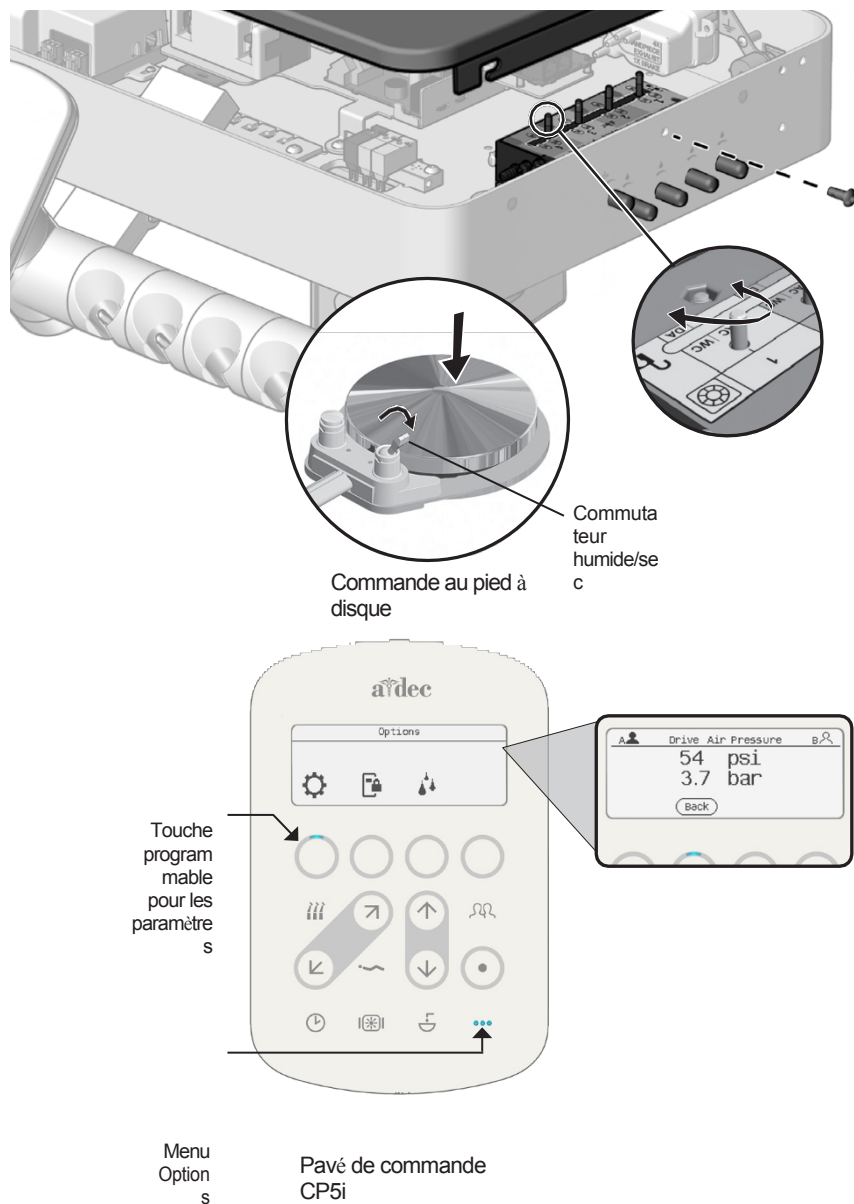
ATTENTION Le dépassement de la pression d'air d'entraînement recommandée par le fabricant augmente le risque de dommages et peut réduire considérablement la durée de vie des composants de votre pièce à main. Pour connaître la pression d'air d'entraînement appropriée, consultez le mode d'emploi du fabricant de la pièce à main.

Pour une mesure plus précise de l'air d'entraînement, utilisez une pression de pièce à main fixée au tuyau de la pièce à main.

Pour régler la pression d'air d'entraînement de chaque pièce à main :

1. Utilisez une clé hexagonale de 1/8" pour retirer les deux vis du couvercle latéral (une sur le côté droit et une sur le côté gauche de la tête de commande).
2. Faites glisser le couvercle vers l'arrière d'environ 6 mm (1/4") et soulevez-le pour le retirer.
3. Soulevez la pièce à main de son support et installez un manomètre.
4. Basculez le commutateur humide/sec de la commande au pied sur « sec », puis appuyez à fond sur le disque.
5. Une fois la pièce à main en marche, vérifiez le manomètre de la pièce à main.
6. Localisez les commandes de pression d'air d'entraînement à l'intérieur et réglez la pression d'air d'entraînement de la pièce à main conformément aux spécifications du fabricant. Tournez la tige de commande dans le sens horaire pour diminuer le débit et dans le sens antihoraire pour l'augmenter.
7. Lorsque vous réinstallez le couvercle, faites-le glisser vers l'avant pour le mettre en place, installez d'abord la vis droite, puis la vis gauche. Veillez à ne pas trop serrer les vis.

Réglage de la pression d'air d'entraînement de la pièce à main (suite)



Sur les systèmes équipés du panneau de commande CP5/CP5i, vous pouvez utiliser l'interface pour lire la pression d'air d'entraînement à la place d'un manomètre de pièce à main.

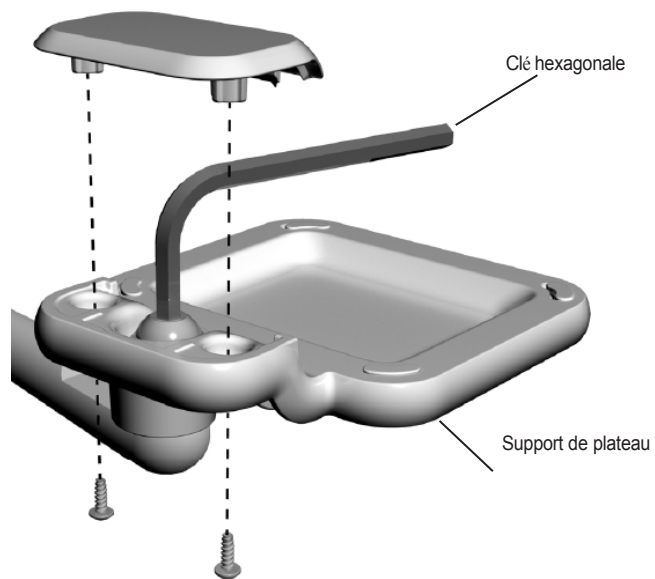


REMARQUE La pression d'air d'entraînement peut être inférieure à celle indiquée sur le panneau de commande tactile. Pour obtenir une mesure plus précise, utilisez un manomètre pour pièce à main.

Pour lire et régler la pression d'air d'entraînement à l'aide d'un pavé de commande CP5/CP5i :

1. Suivez les étapes 1 et 2 de la page 7 pour retirer le couvercle.
2. Sur le pavé de commande, appuyez sur ●●● pour accéder au menu **Options**.
3. Appuyez sur la touche programmable sous l'icône « ⚙ » (**Diagnostics**).
4. Sélectionnez **Diagnostics**.
5. Faites défiler vers le bas et sélectionnez **Pression d'air d'entraînement**.
6. Retirez une pièce à main.
7. Sur la pédale de commande du disque, basculez le commutateur humide/sec sur sec, puis appuyez à fond sur le disque.
8. Vérifiez l'écran du pavé de commande pour afficher la lecture de la pression.
9. Réglez la pression d'air d'entraînement de la pièce à main conformément aux spécifications du fabricant. Tournez la tige de commande dans le sens horaire pour réduire le débit et dans le sens antihoraire pour l'augmenter.
10. Suivez l'étape 7 de la page 7 pour réinstaller le couvercle.

Régler la rotation du support du plateau

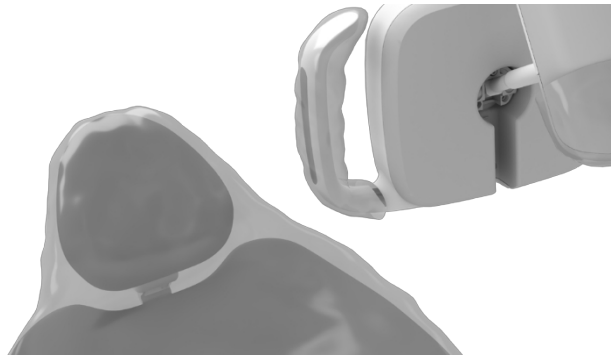


Si la rotation du support de plateau est trop serrée ou trop lâche, utilisez une clé hexagonale de 7/32" pour régler la tension :

1. Utilisez un tournevis cruciforme pour retirer les vis qui maintiennent le capuchon. Retirez le capuchon.
2. Insérez la clé hexagonale dans le boulon de tension et tournez dans le sens des aiguilles d'une montre pour augmenter la tension.
3. Réinstallez le capuchon.

Nettoyage/Entretien

Protéger à l'aide de barrières



REMARQUE Pour une utilisation et une élimination correctes des barrières, consultez le mode d'emploi du fabricant.



IMPORTANT Pour obtenir des recommandations sur le nettoyage et la désinfection chimique des surfaces de contact et de transfert (lorsque la protection par barrière n'est pas applicable ou lorsque les barrières sont compromises), veuillez consulter le *guide d'asepsie des équipements A-dec* (réf. 85.0696.00).

Entretien de la ligne d'eau



A-dec recommande d'utiliser le traitement choc ICX Renew® pour conduites d'eau des unités dentaires avant d'utiliser le système pour la première fois.

Pour l'entretien continu de la conduite d'eau, A-dec recommande un protocole en trois parties :

- Utilisation continue des comprimés de traitement de la conduite d'eau A-dec ICX®
- Surveillez régulièrement la qualité de l'eau dans votre équipement dentaire
- Effectuez un traitement choc dès que les résultats des tests dépassent le niveau d'action que vous avez fixé pour la qualité de l'eau



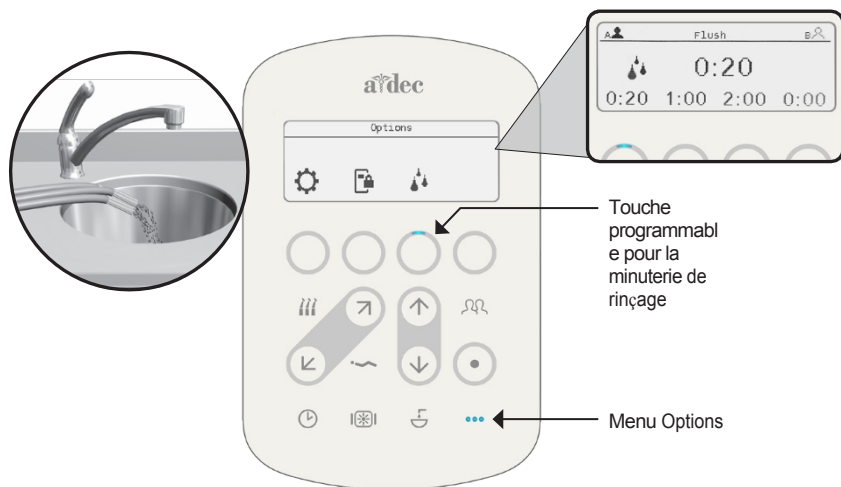
IMPORTANT Pour plus de détails sur la manière de maintenir une bonne qualité de l'eau, consultez les instructions d'utilisation fournies avec vos produits d'entretien des conduites d'eau A-dec.



Pour accéder rapidement à ces documents en ligne, scannez, appuyez ou cliquez sur ce code QR, qui renvoie vers : a-dec.com/waterline-manuals.

* *Remarque.* ICX Renew peut être commercialisé sous différents noms selon les régions.


Rincer le tuyau de la pièce à main



REMARQUE : Rincez tous les tuyaux de la pièce à main (conduites d'air et d'eau) conformément à la réglementation en vigueur dans votre région. En l'absence de réglementation, rincez les tuyaux pendant au moins 20 à 30 secondes au début de la journée et après chaque patient.

Systèmes avec panneau de commande CP5i

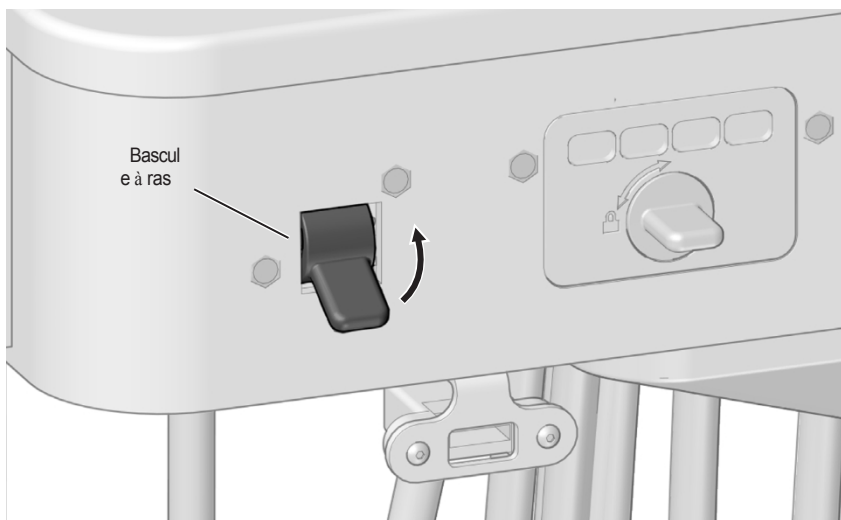
Utilisez la fonction de rinçage du panneau de commande pour faire passer un volume important d'eau dans le tuyau de la pièce à main. Pour rincer le tuyau après chaque patient :

1. Débranchez les pièces à main et maintenez le tuyau au-dessus d'un évier, d'un crachoir ou d'un bassin.
2. ●●● Sur le panneau de commande, appuyez sur la touche programmable « **Options** » pour accéder au menu **Options**.
3. Appuyez sur la touche programmable sous «  » (Temporisation de rinçage) pour accéder à la minuterie de rinçage.
4. Sélectionnez la touche programmable correspondant à la durée de rinçage souhaitée. (Remarque : pour plus de détails sur les options de la minuterie de rinçage, consultez le mode d'emploi des commandes tactiles A-dec DS7/CP5i/CP5 référencé à la page 4.)

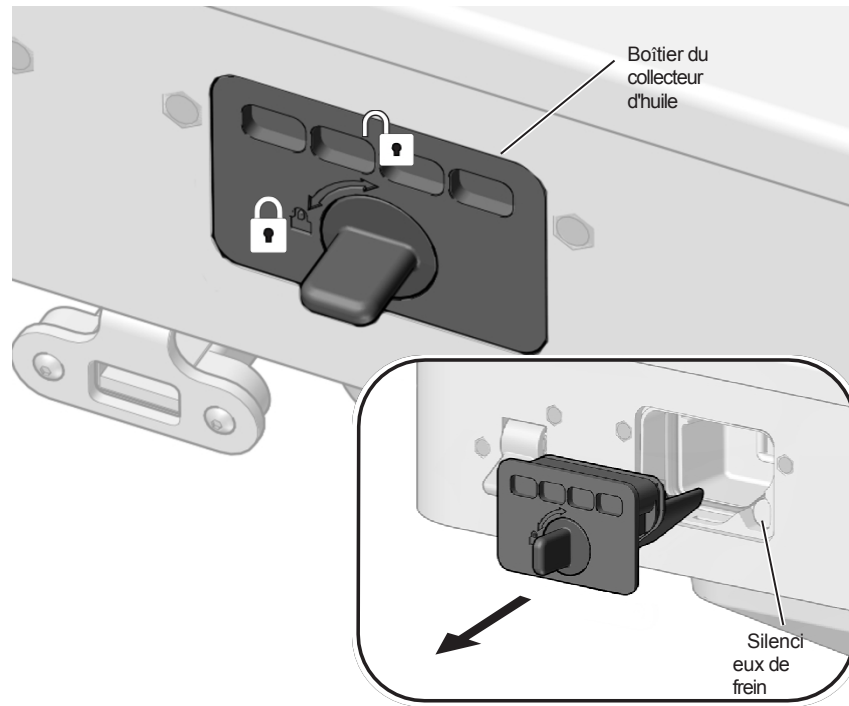
Systèmes avec pavé de commande CP5 ou sans pavé de commande

Utilisez le levier de rinçage situé à l'arrière de la tête de commande pour faire passer un volume important d'eau dans le tuyau de la pièce à main. Pour rincer le tuyau après chaque patient :

1. Débranchez les pièces à main et maintenez le tuyau au-dessus d'un évier, d'un crachoir ou d'un bassin.
2. Actionnez le levier de rinçage vers le haut et maintenez-le enfoncé pendant le temps nécessaire.



Entretien du collecteur d'huile



Entretenez le collecteur d'huile du système d'alimentation une fois par semaine en cas d'utilisation normale et plus souvent en cas d'utilisation intensive. Pour l'entretien :

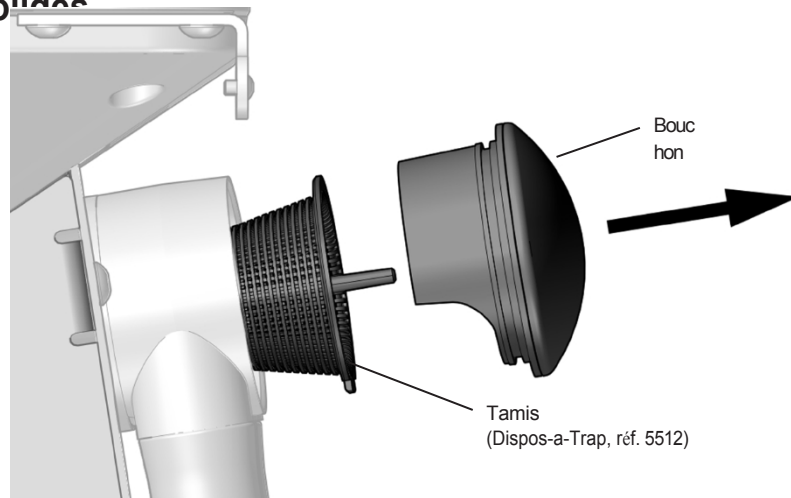
1. Tournez la clé du boîtier du collecteur d'huile dans le sens des aiguilles d'une montre pour le déverrouiller, puis retirez le boîtier de la tête de commande.
2. Retirez et remplacez l'ancienne gaze de coton (utilisez deux tampons de 51 mm x 51 mm pliés en deux).



REMARQUE Ne remplacez pas le rouleau de coton situé dans le coin droit du collecteur d'huile. Il s'agit d'un silencieux de frein qui ne nécessite que rarement d'être remplacé. Pour plus d'informations, consultez votre revendeur A-dec agréé local.

3. Réinsérez le boîtier et tournez la clé dans le sens inverse des aiguilles d'une montre pour le verrouiller.

Entretien du collecteur de solides



AVERTISSEMENT Des déchets infectieux peuvent être présents. Suivez le protocole d'asepsie pour éviter toute contamination croisée.

Le collecteur de solides empêche les solides de pénétrer dans le système d'aspiration central. Pour garantir une aspiration correcte du système d'aspiration central et maintenir une asepsie adéquate dans la salle de traitement, jetez et remplacez le filtre du collecteur de solides au moins deux fois par semaine.



CONSEIL Pour obtenir des filtres de remplacement pour le collecteur de solides, contactez votre revendeur A-dec agréé et référez-vous au Kerr® Dispos-a-Trap™ (réf. 5512).

Pour remplacer le tamis du collecteur de solides :

1. Éteignez l'aspirateur ou ouvrez la vanne de régulation HVE.
2. Retirez le bouchon du collecteur de solides.



ATTENTION Ne videz pas le tamis dans votre crachoir. Cela pourrait boucher le drain.

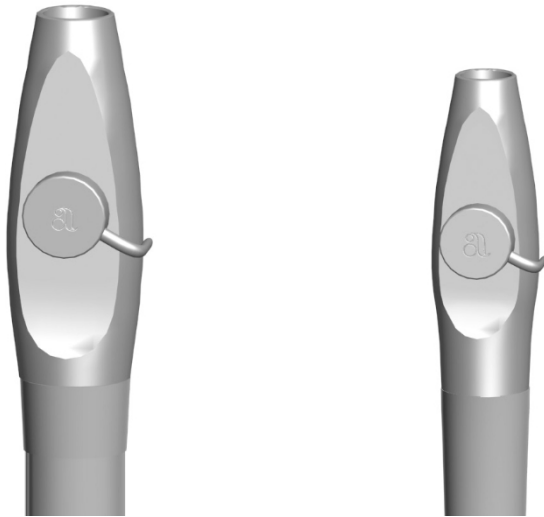
3. Retirez le tamis du collecteur de solides et jetez-le conformément à la réglementation locale.



REMARQUE Lorsque vous remettez le capuchon du collecteur de solides en place, assurez-vous que la découpe clavetée est orientée vers le bas, sinon cela coupera le flux d'aspiration.

4. Insérez un nouveau filtre dans le collecteur de solides et remettez le capuchon en place.

A- dec Ensemble corps de valve HVE/éjecteur de salive Asepsie



REMARQUE Les conduites d'aspiration doivent être rincées à la fin de chaque journée ou plus fréquemment, conformément aux protocoles de votre clinique.

Si vous utilisez des barrières pour protéger le corps principal du HVE et de l'éjecteur de salive, remplacez les barrières après chaque patient. Nettoyez et désinfectez ces instruments à la fin de chaque journée ou après chaque patient si les barrières ont été compromises. Si vous n'utilisez pas de barrières ou si vous pratiquez une chirurgie buccale, nettoyez et désinfectez toujours ces instruments après chaque patient.

Nettoyage et désinfection



ATTENTION Nettoyez l'ensemble du corps de valve dès que possible après avoir traité chaque patient. Ne laissez pas le sang et les débris sécher sur les instruments. Si vous ne pouvez pas le nettoyer immédiatement, maintenez l'ensemble du corps de valve humide.



REMARQUE Utilisez un désinfectant de qualité hospitalière de niveau intermédiaire homologué par l'EPA et contenant un agent tuberculocide avec l'une des compositions suivantes : formulation phénolique à base d'eau hautement diluée ou composé d'ammonium quaternaire contenant moins de 25 % d'isopropanol.

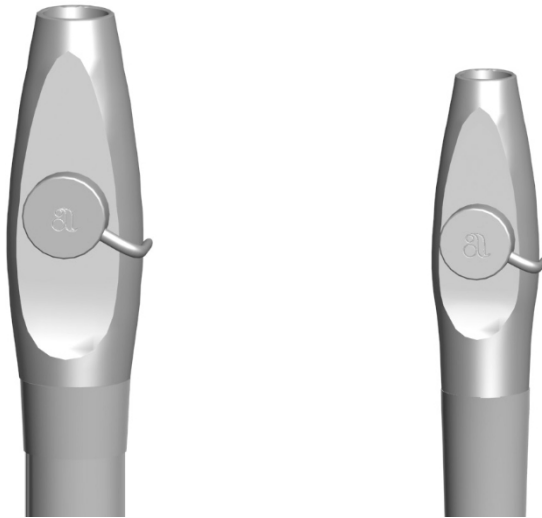


REMARQUE Si vous utilisez une solution en spray, vaporisez-la sur une lingette douce et peu pelucheuse pour l'appliquer sur l'ensemble du corps de valve.

Pour nettoyer et désinfecter le corps de valve HVE et l'éjecteur de salive sans le déconnecter du système d'aspiration :

1. Retirez l'embout d'aspiration de l'ensemble corps de valve HVE ou éjecteur de salive. Jetez les embouts d'aspiration jetables.

Ensemble corps de valve HVE/éjecteur de salive A-dec Asepsis (suite)



2. Nettoyez l'ensemble corps de valve pour éliminer les salissures visibles à l'aide d'une lingette désinfectante ou d'une solution en spray. Maintenez l'ensemble corps de valve humide pendant la durée de contact recommandée par le fabricant. Répétez l'opération si nécessaire jusqu'à ce que l'ensemble corps de valve soit visiblement propre.
3. Désinfectez l'ensemble corps de valve à l'aide d'une nouvelle lingette désinfectante ou d'une solution désinfectante en spray. Maintenez l'ensemble corps de valve humide pendant la durée de contact recommandée par le fabricant.
4. Laissez sécher l'ensemble corps de valve à l'air libre.
5. Actionnez plusieurs fois les valves HVE et d'éjection de salive pour vérifier qu'elles tournent correctement.

Entretien courant et stérilisation



ATTENTION Nettoyez l'ensemble du corps de valve dès que possible après avoir traité chaque patient. Ne laissez pas le sang et les débris sécher sur les instruments. Si vous ne pouvez pas le nettoyer immédiatement, maintenez l'ensemble du corps de valve humide.

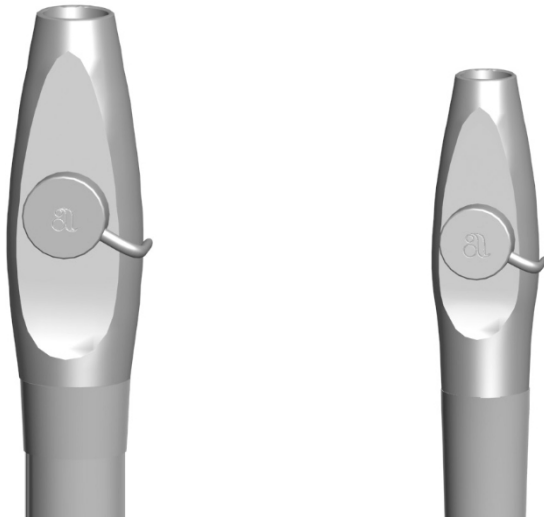


REMARQUE Les corps de valve A-dec résistent à la chaleur pour la stérilisation. Les utilisateurs peuvent les stériliser à leur discrétion.

Pour entretenir et stériliser régulièrement l'HVE et l'éjecteur de salive lorsqu'ils sont déconnectés du système d'aspiration (fréquence déterminée par l'utilisateur) :

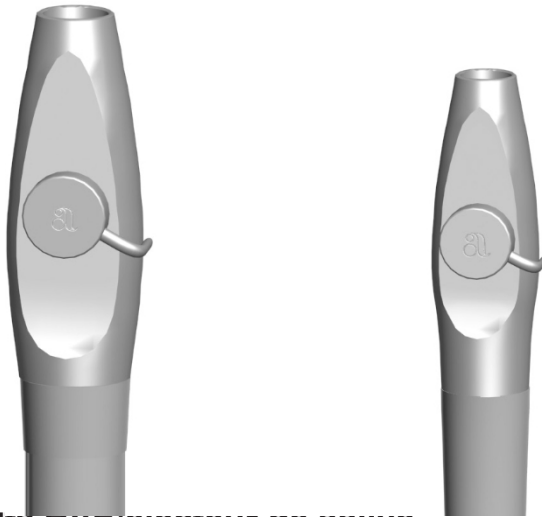
1. Retirez l'ensemble du corps de valve de la conduite d'aspiration en le tirant hors du tube au niveau de l'embout.
2. Démontez le corps de valve en poussant la valve de commande hors du corps de valve.
3. Nettoyez les composants souillés du corps de valve à l'aide d'un chiffon doux et non pelucheux.

Ensemble corps de valve HVE/éjecteur de salive A-dec Asepsie (suite)



4. Préparez une solution détergente tiède (32-43 °C [90-110 °F]) (détergent enzymatique à pH neutre ou détergent alcalin non enzymatique), conformément aux instructions recommandées par le fabricant.
5. Faites tremper les composants souillés du corps de valve dans la solution détergente préparée pendant au moins une minute ou pendant la durée recommandée par le fabricant (la plus longue des deux durées).
6. Inspectez les joints toriques. Retirez-les, jetez-les et remplacez-les s'ils présentent des signes visibles de détérioration.
7. Utilisez une brosse à poils doux en nylon ou équivalente pour frotter :
 - La surface exposée des composants du corps de la vanne, pendant qu'ils sont immergés, pendant au moins 30 secondes ou jusqu'à ce que toutes les salissures visibles aient été éliminées.
 - La lumière intérieure du corps de la vanne au moins trois fois (de l'intérieur vers l'extérieur), en éliminant toute saleté visible des poils de la brosse.
8. Rincez les composants nettoyés du corps de vanne sous l'eau courante potable chaude (32 à 43 °C [90 à 110 °F]) pendant au moins 30 secondes.
9. Laissez les composants du corps de valve sécher à l'air libre.
10. Stérilisez les composants du corps de valve comme suit :
 - Stérilisateurs à élimination dynamique de l'air : 4 minutes à 132-135 °C (270-275 °F)
 - Stérilisateurs à déplacement par gravité : 30 minutes à 121-123 °C (250-254 °F)
11. Laissez sécher la charge pendant 30 minutes avant de la retirer du stérilisateur. Assurez-vous que les composants du corps de valve sont complètement secs avant de continuer.

Ensemble corps de valve HVE/éjecteur de salive A-dec Asepsie (suite)



Embouts HVE/éjecteur de salive



ATTENTION Utilisez uniquement un lubrifiant à base de silicone pour lubrifier les joints toriques noirs des instruments A-dec. Les produits à base de pétrole endommagent de manière irréversible les joints toriques.

12. Avant utilisation, lubrifiez les joints toriques avec du lubrifiant silicone A-dec, puis remontez l'ensemble du corps de valve.
13. Réinstallez l'ensemble corps de valve sur l'embout du tube.
14. Actionnez plusieurs fois les valves de commande du HVE et de l'éjecteur de salive pour vérifier qu'elles tournent sans à-coups.



REMARQUE Choisissez des embouts compatibles avec les ouvertures de votre HVE et de votre éjecteur de salive. Reportez-vous à la section « Raccords d'embouts pour HVE/éjecteur de salive A-dec » à la page 20 pour connaître les spécifications.

Embouts jetables

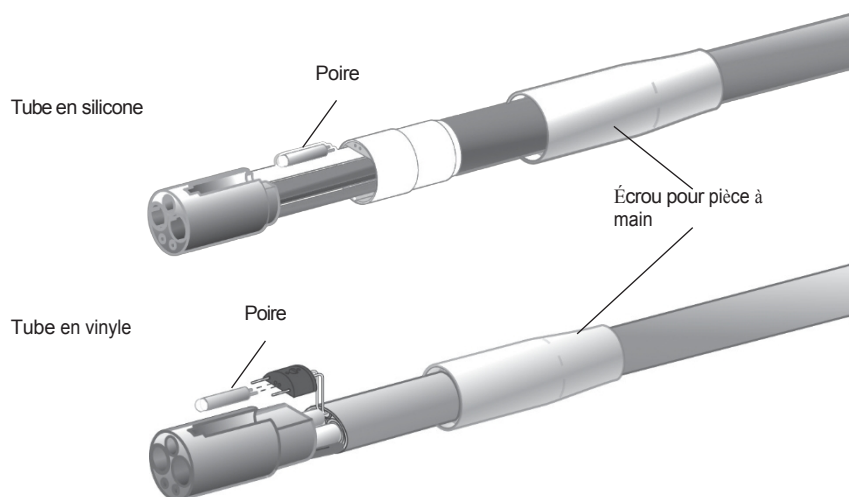


ATTENTION Les embouts jetables pour HVE et éjecteur de salive ne sont pas stérilisables et ne doivent pas être réutilisés.



Remplacez les embouts jetables pour HVE et éjecteur de salive après chaque utilisation.

Poire pour tube à fibre optique

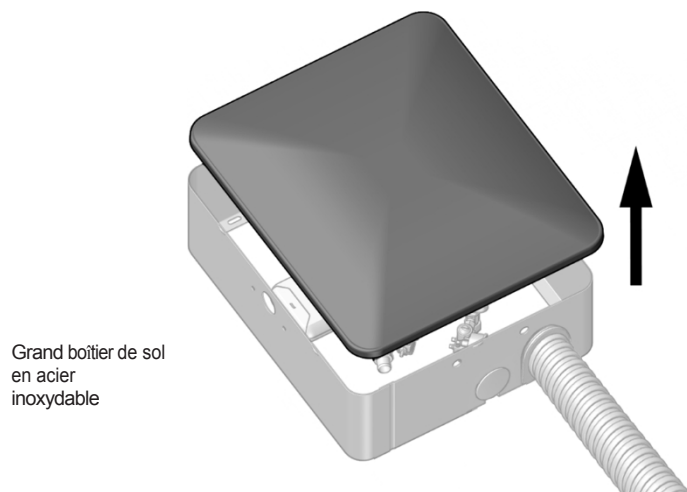


IMPORTANT Pour remplacer l'ampoule de votre pièce à main ou de votre raccord à déconnexion rapide, consultez le mode d'emploi de votre pièce à main.

Pour remplacer l'ampoule de votre tube en silicone ou en vinyle à 5 trous à fibre optique :

1. Débranchez la pièce à main et le raccord rapide du tube.
2. Retirez l'écrou métallique de la pièce à main.
3. Faites glisser vers l'arrière la partie métallique de la borne de la pièce à main (tube en silicone uniquement).
4. Remplacez l'ampoule.
5. Réinsérez la partie métallique de la borne dans la partie en plastique (tube en silicone uniquement).
6. Faites glisser délicatement l'écrou de la pièce à main sur la borne.

Accès aux utilitaires



Avertissement Risque d'électrocution. Lorsque vous retirez ou remplacez les couvercles, veillez à ne pas endommager les câbles ou les tubes. Vérifiez que les couvercles sont bien fixés après les avoir remplacés.

Les utilitaires système se trouvent généralement dans le grand boîtier au sol en acier inoxydable. Pour y accéder, soulevez le couvercle du boîtier au sol. Pour l'entretien, contactez votre revendeur A-dec agréé local.

Spécifications



Charge maximale des accessoires du système

Capacité de charge maximale des accessoires : <i>(en plus des accessoires intégrés)</i>	25 lb (11 kg)
Capacité de charge maximale du support de plateau :	1,8 kg

Raccords pour embouts HVE/éjecteur de salive A-dec

Embout HVE standard et long :	ouverture de 11 mm (0,433") de diamètre <i>(pour embouts HVE standard)</i>
Standard 6 mm SE :	Ouverture de 6 mm (0,236") de diamètre <i>(pour embouts HVE standard)</i>

Tamis/filtre collecteur de solides

Taille maximale des mailles : 0,047" (1,194 mm) \cong 1200 μ m



IMPORTANT Pour les spécifications électriques, l'identification des symboles et les autres exigences réglementaires, consultez le document *Informations réglementaires, spécifications et garantie* (réf. 86.0221.00) disponible dans le Centre de ressources à l'adresse www.a-dec.com.



Pour accéder rapidement à ce document en ligne, scannez, appuyez ou cliquez sur ce code QR, qui renvoie vers : a-dec.com/regulatory-guide.



REMARQUE Les spécifications sont susceptibles d'être modifiées sans préavis. Les exigences peuvent varier en fonction de votre emplacement. Pour plus d'informations, contactez votre revendeur A-dec agréé.



Siège social d'A-dec

2601 Crestview Drive

Newberg, Oregon 97132

États-Unis

Tél. : 1.800.547.1883 aux États-Unis/Canada

Tél. : +1.503.538.7478 hors États-Unis/Canada

www.a-dec.com

A-dec Australie

Unit 8, 5-9 Ricketty Street

Mascot, NSW 2020 Australie

Tél. : 1.800.225.010 depuis l'Australie

Tél. : +61.(0).2.8332.4000 depuis l'étranger

A-dec Royaume-Uni Austin House,

11 Liberty Way Nuneaton, Warwickshire

CV11 6RZ Angleterre

Tél. : 0800.ADEC.UK (2332.85) depuis le

Royaume-Uni Tél. : +44.(0).24.7635.0901

depuis l'étranger



ÍvÈ.Ç+\$È.00c□ |||

86.1104.00 Rév. B

Date de publication

29/01/2026 Copyright 2026 A-

dec, Inc. Tous droits réservés.

IFUnewcov5