

MODE D'EMPLOI

A-dec® 541pro/545sta

SYSTÈME DE LIVRAISON EN DUO/INSTRUMENTATION DE L'ASSISTANT



a dec®

Droit d'auteur

© 2025 A-dec, Inc. Tous droits réservés.

A-dec, Inc. ne donne aucune garantie de quelque nature que ce soit en ce qui concerne ce matériel, y compris, mais sans s' limiter, les garanties implicites de qualité marchande et d'adéquation à un usage particulier. A-dec, Inc. ne peut être tenu responsable des erreurs contenues dans ce document ou des dommages consécutifs ou autres concernant la fourniture, la performance ou l'utilisation de ce matériel. Les informations contenues dans ce document peuvent être modifiées sans préavis. Si vous constatez des problèmes dans la documentation, veuillez nous les signaler par écrit. A-dec, Inc. ne garantit pas que ce document est exempt d'erreurs.

Aucune partie de ce document ne peut être copiée, reproduite, modifiée ou transmise sous quelque forme ou par quelque moyen que ce soit, électronique ou mécanique, y compris la photocopie, l'enregistrement ou tout système de stockage et de récupération d'informations, sans l'autorisation écrite préalable d'A-dec, Inc.

Droits de propriété intellectuelle

Aucune des marques déposées, aucun des noms commerciaux, aucun des symboles et icônes de propriété figurant dans le présent document ne peut être reproduit, copié ou manipulé de quelque manière que ce soit sans l'accord exprès et écrit du propriétaire de la marque.

A-dec, A-dec+, le logo de conception A-dec et les marques commerciales énumérées sur a-dec.com/legal/trademarks sont des marques commerciales ou des marques déposées d'A-dec aux États-Unis et dans d'autres pays. Certains symboles et icônes de contrôle tactile sont la propriété d'A-dec, Inc.

Aux États-Unis, Acteon, Satelec, SP Newtron et Color Coding System sont des marques commerciales ou des marques déposées de Financiere Acteon SAS, KaVo est une marque déposée de KaVo Dental GmbH, et Kerr, Dispos-a-Trap et TF sont des marques commerciales ou des marques déposées de Kerr Corporation. Ces marques peuvent également être des marques commerciales ou des marques déposées dans d'autres pays.

Informations réglementaires et garantie

Pour les informations réglementaires requises et la garantie A-dec, voir le document *Informations réglementaires, spécifications et garantie* (p/n 86.0221.00) disponible dans le centre de ressources à l'adresse www.a-dec.com.



Pour un accès rapide à ce document en ligne, scannez, tapez ou cliquez sur ce code QR, qui pointe vers : a-dec.com/regulatory-guide.

Service des produits

Le service après-vente est disponible auprès de votre revendeur local agréé A-dec. Pour obtenir des informations sur le service ou pour localiser un revendeur agréé, contactez A-dec au 1.800.547.1883 aux États-Unis et au Canada ou au +1.503.538.7478 dans le monde entier, ou visitez le site www.a-dec.com.

Modèles et versions de produits couverts par ce document*

Modèles	Versions	Description de l'application
541pro	s/o	Système de livraison
545sta	s/o	Instrumentation de l'assistant

* L'équipement présenté dans ce document peut inclure des fonctions ou des accessoires en option. Certains produits, versions et options présentés dans ce document peuvent ne pas être disponibles dans certaines régions.

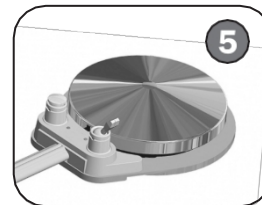
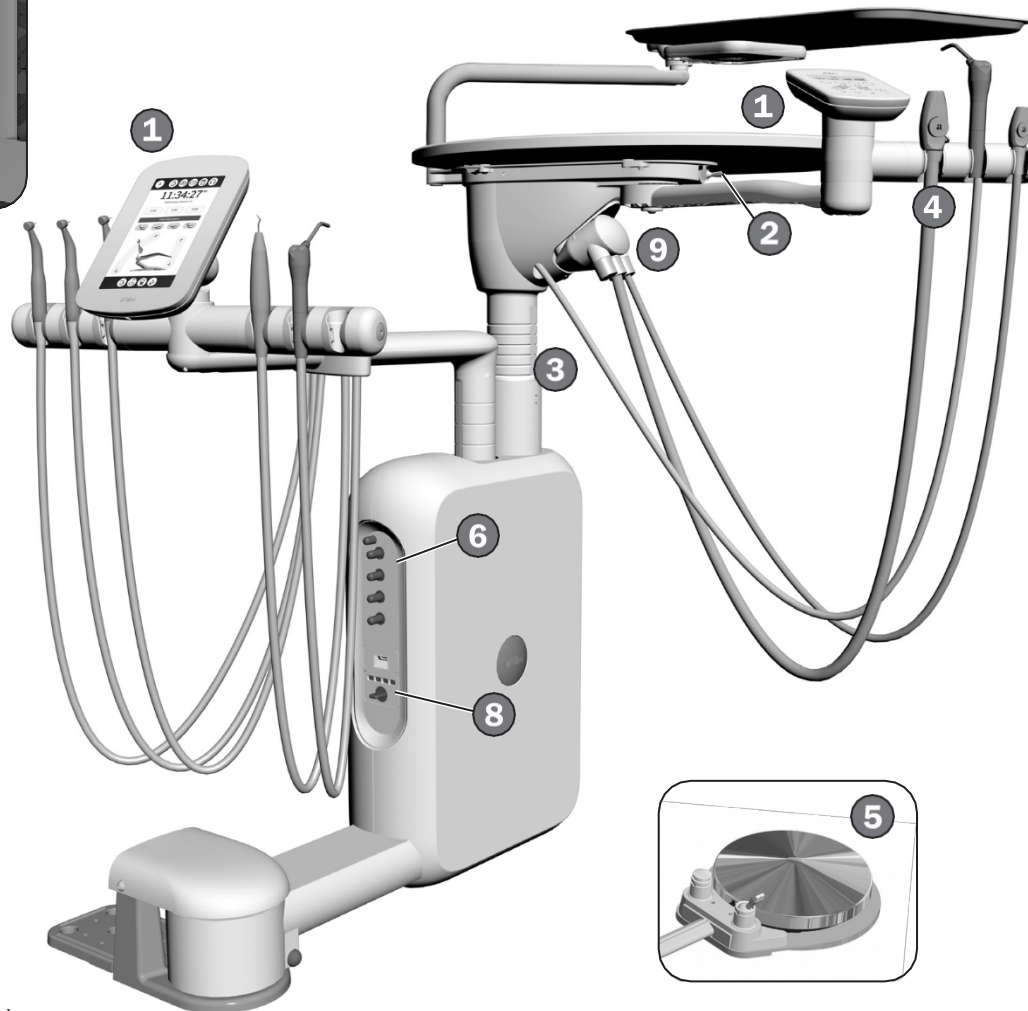
Marquage CE

Les modèles de produits énumérés ci-dessous sont conformes aux réglementations de l'UE applicables à l'ensemble des produits de l'UE.

États membres de l'UE sous le numéro d'organisme notifié suivant :

Modèles	Marque CE
545sta	0297

Carte du contenu



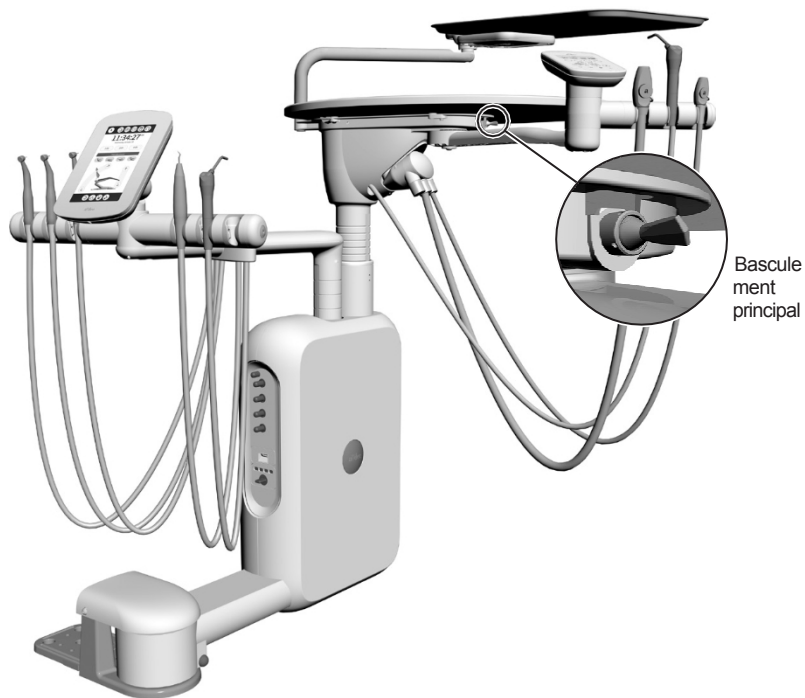
Dossiers/Thèmes

1	Écran tactile et clavier de commande.....	3
2	Bascule principale.....	2
3	Hauteur de la surface de travail et de l'instrumentation	4
4	HVE/Ejecteur de salive	5, 16
5	Commande au pied	6
6	Liquide de refroidissement pour pièces à main.....	7
7	Bouteille d'eau autonome/ Entretien de la conduite d'eau.....	12
8	Collecteur d'huile.....	14
9	Collecteur de solides	15
	Rinçage du tube de la pièce à main.....	13
	Services publics.....	20
	Spécifications.....	21

(Système d'administration 541pro duo illustré)

Fonctionnement/réglage

Allumer /Eteindre l'air, l'eau et l'électricité



NOTE A-dec recommande d'effectuer un traitement de choc sur les lignes d'eau de l'unité dentaire avant d'utiliser le système. la première fois. Pour plus d'informations, voir "Entretien de la conduite d'eau" à la page 12.

Basculement principal

Utilisez la bascule principale pour mettre en marche l'air, l'eau et l'électricité du système. La bascule est située sous la surface de travail.

Quand couper l'alimentation

Pour économiser de l'énergie et réduire les risques de fuites d'air, éteignez le système à la fin de la journée de travail et avant toute période d'inutilisation prolongée.

A- dec Écrans tactiles et pavés de commande*



Pour l'utilisation de l'écran tactile et du pavé de commande, voir le *mode d'emploi des commandes tactiles A-dec DS7/CP5i/CP5* (p/n 86.0857.00) sur le site [a-dec.com/ touchscreen-manual](http://a-dec.com/touchscreen-manual).

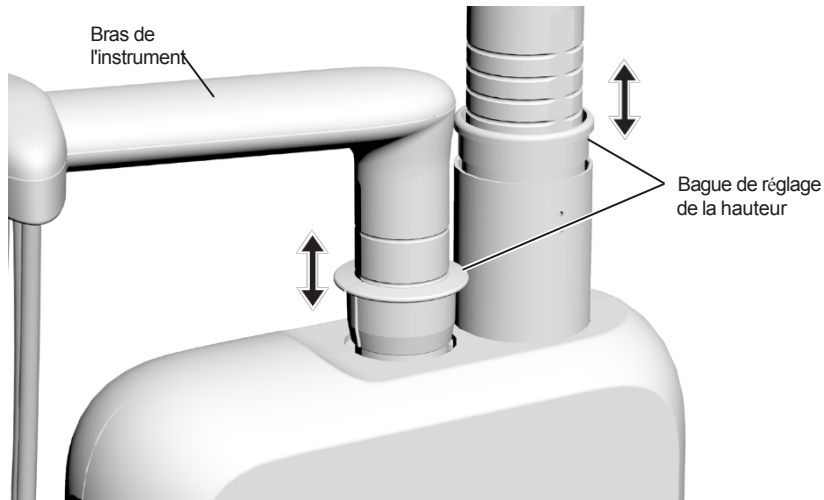


Pour configurer les fonctions de connectivité, voir le *mode d'emploi de la plate-forme logicielle A-dec+™* (p/n 86.1030.00) sur a-dec.com/connectivity-manual.



* *Note.* Les symboles et icônes des commandes tactiles sont la propriété d'A-dec, Inc.

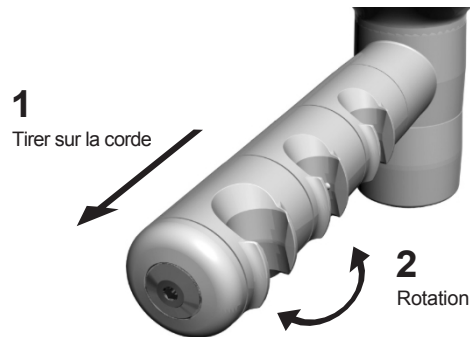
Régler la hauteur de la surface de travail et de l'instrumentation



Pour régler la hauteur de la surface de travail et du bras d'instrumentation :

1. Soulever le bras de l'instrument ou la surface de travail.
2. Faites glisser la bague de réglage jusqu'à la position souhaitée.
3. Abaissez le bras de l'instrument ou le montant de la surface de travail jusqu'à ce que l'anneau soit bien en place.

Positionner les porte-instruments

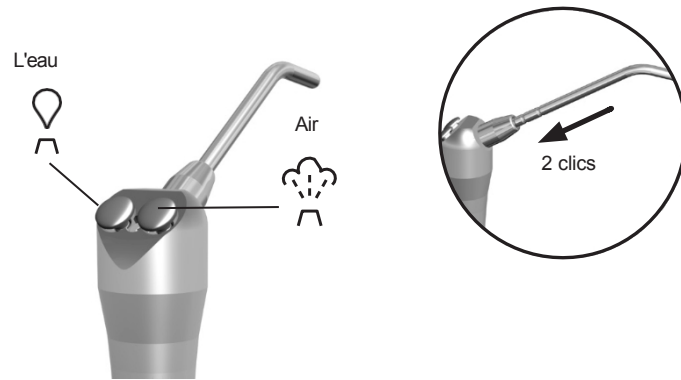


ATTENTION Tordre le support sans l'écarter du support adjacent endommagera le mécanisme.

Les porte-instruments peuvent être réglés indépendamment ou ensemble (côté médecin et assistant).

1. Éloigner le ou les supports de la commande/manette tactile.
2. Tourner dans la position souhaitée et relâcher.

Utilisation de la seringue autoclavable

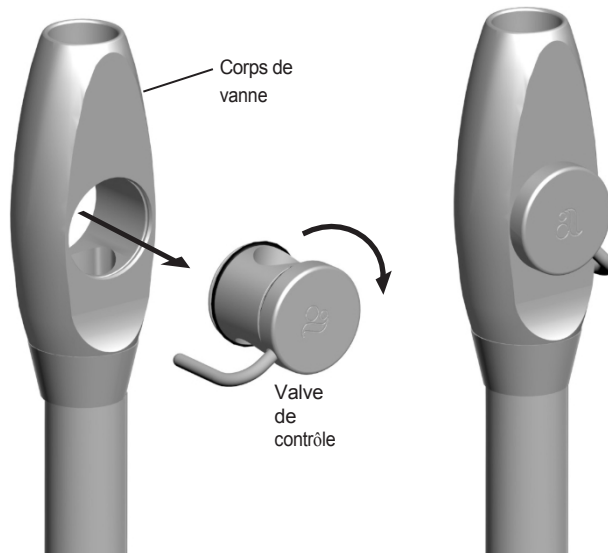


Pour installer l'embout de seringue A-dec, enfoncez l'embout jusqu'à ce que vous sentiez deux clics. Appuyez simultanément sur les deux boutons pour obtenir une pulvérisation air/eau.



IMPORTANT Pour plus de détails sur l'utilisation et l'entretien de la seringue, voir le mode d'emploi la seringue A-dec.

A-dec HVE/Saliva Ejector Left/Right Conversion

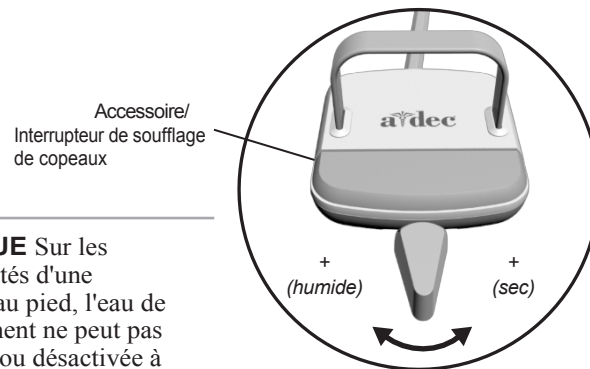
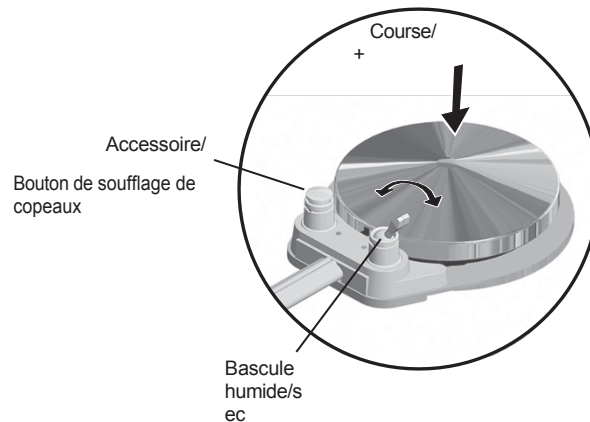


Pour convertir l'évacuateur à haut volume (HVE) et l'éjecteur de salive standard en un appareil pour gauchers, pousser la vanne de commande hors du corps de la vanne, tourner la vanne de commande de 180° et la remettre en place.



REMARQUE Veillez à réinstaller la valve du même côté du corps de valve. Sinon, le HVE ou l'éjecteur de salive ne fonctionnera pas correctement.

Actionner la pédale de commande



REMARQUE Sur les systèmes dotés d'une commande au pied, l'eau de refroidissement ne peut pas être activée ou désactivée à partir de l'écran tactile.



REMARQUE La fonction humide/sec de la pédale de commande peut être inversée par un technicien (changer la direction gauche pour le sec, la direction droite pour l'humide). Pour plus de détails, contactez votre revendeur A-dec agréé.

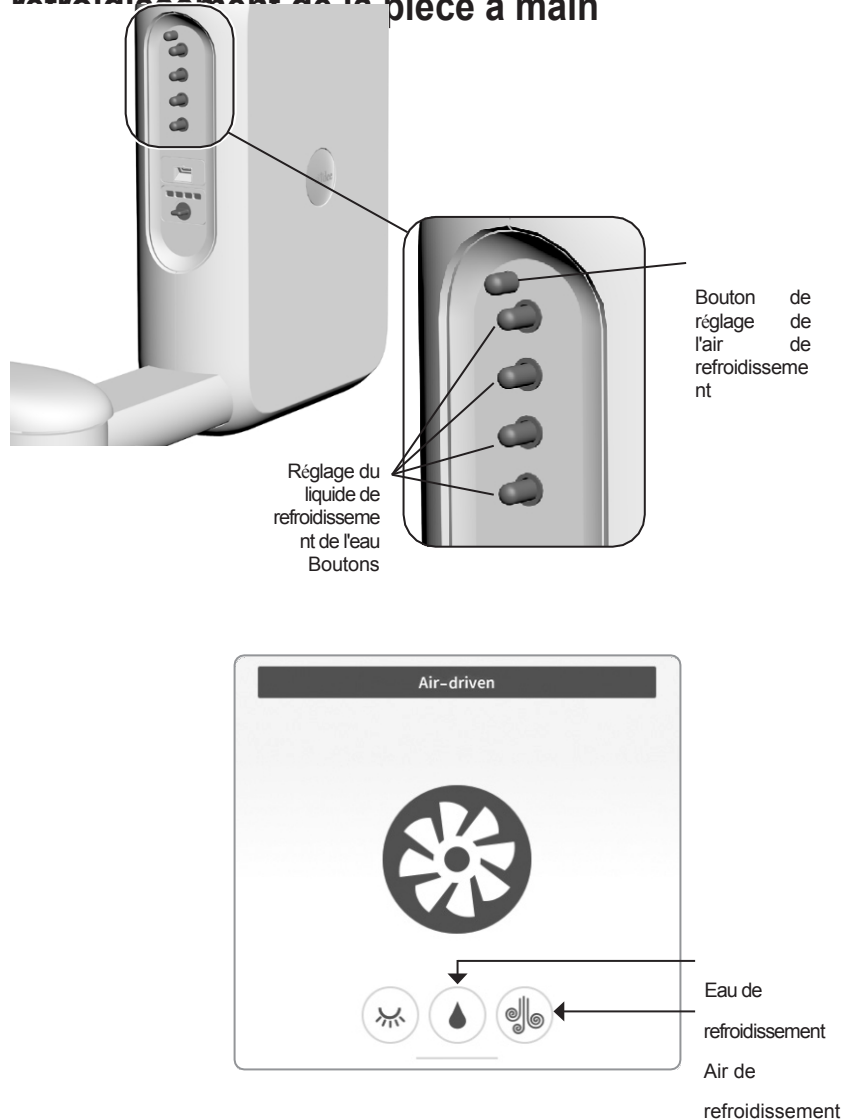
Pour activer une pièce à main, soulevez-la de son support. Utilisez la commande au pied pour effectuer l'opération souhaitée sur la pièce à main.

Contrôle	Fonctionnement	Procédure
Disque Commande au pied	Faites fonctionner une pièce à main.	Appuyez sur le disque. Pousser vers le bas pour augmenter la vitesse.
	Faire fonctionner une pièce à main avec ou sans eau de refroidissement.	Appuyez sur w sur l'écran tactile pour activer ou désactiver le liquide de refroidissement, ou basculez le commutateur humide/sec (qui fonctionne comme un commutateur à trois voies en conjonction avec l'écran tactile). Appuyez ensuite sur le disque.
	Faire fonctionner l'accessoire optionnel/le souffleur de copeaux. Faire fonctionner la caméra intra-orale.	Appuyer sur le bouton de soufflage des accessoires/copeaux.* Appuyez sur le disque pour capturer une image.*
Lever Commande au pied	Faire fonctionner une pièce à main avec un liquide de refroidissement à l'eau.	Déplacez le levier vers la gauche. Déplacez le levier plus loin pour augmenter la vitesse.
	Faire fonctionner une pièce à main sans eau de refroidissement.	Déplacez le levier vers la droite. Déplacez le levier plus loin pour augmenter la vitesse.
	Faire fonctionner l'accessoire optionnel ou le souffleur de copeaux. Faire fonctionner la caméra intra-orale.	Appuyez sur l'interrupteur de soufflage des accessoires/copeaux.* Déplacez le levier vers la gauche ou la droite pour capturer une image.*

* Contactez votre revendeur agréé A-dec pour toute question relative au fonctionnement ou à la configuration de votre appareil.

dispositifs cliniques intégrés sanctionnés par l'A-dec.

Régler la pulvérisation du liquide de refroidissement de la pièce à main



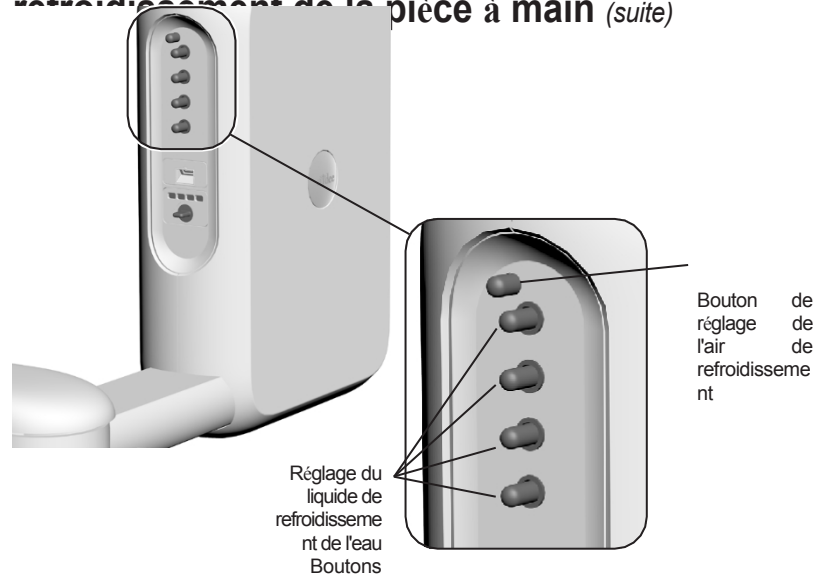
ATTENTION Lors de l'exécution de cette procédure, n'essayez pas de fermer complètement le débit d'eau ou d'air. Les boutons de réglage ne sont pas conçus pour fermer complètement le débit et peuvent endommager le bloc de commande si vous appliquez trop de force.

La molette de refroidissement de l'air de votre système d'administration permet de régler le débit d'air pour toutes les positions de la pièce à main simultanément. Chaque bouton de refroidissement de l'eau règle le débit d'eau pour une seule position de pièce à main.

Utilisez la procédure suivante pour régler l'atomisation du liquide de refroidissement de la pièce à main :

1. Veillez à ce qu'une fraise soit insérée dans chaque pièce à main que vous prévoyez de régler.
2. Retirer une pièce à main.
3. Sélectionnez **a** sur l'écran tactile pour désactiver le refroidissement de l'air.
4. Effectuez l'une des opérations suivantes :
 - **Commande au pied du disque** : utilisez l'écran tactile ou le commutateur humide/sec pour activer le liquide de refroidissement à l'eau, puis appuyez à fond sur le disque.
 - **Levier de commande au pied** : déplacez le levier complètement vers la gauche pour faire fonctionner la pièce à main à pleine vitesse avec de l'eau.
5. Tourner doucement la molette de réglage du liquide de refroidissement (pour la pièce à main correspondante) dans le sens des aiguilles d'une montre jusqu'à ce que le flux de liquide de refroidissement s'arrête. Tournez ensuite lentement le bouton dans le sens inverse des aiguilles d'une montre jusqu'à ce que des gouttelettes d'eau soient expulsées de chaque orifice d'eau de la tête de la pièce à main.
6. Relâchez la commande au pied et replacez la pièce à main dans son support.
7. Répétez les étapes 2 à 6 pour chaque pièce à main.

Réglage de la pulvérisation de liquide de refroidissement de la pièce à main (suite)

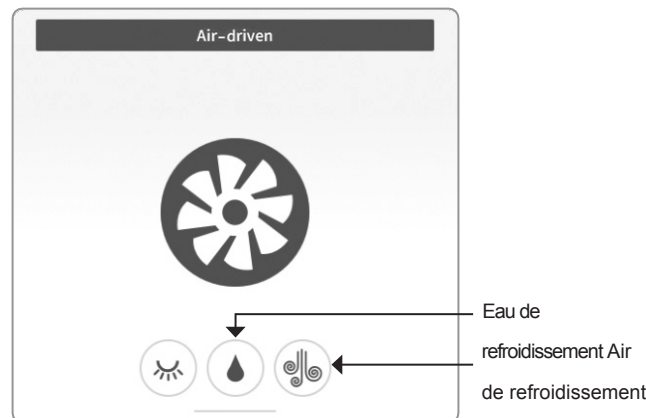


8. Soulever la pièce à main du support et appuyer sur a sur l'écran tactile pour activer le refroidissement par air.
9. Appuyer complètement sur la commande au pied.
10. Repérez le bouton de réglage du liquide de refroidissement. Réglez l'air de refroidissement jusqu'à ce que vous obteniez la pulvérisation souhaitée sur la surface de coupe de la fraise. Le sens inverse des aiguilles d'une montre augmente le débit.

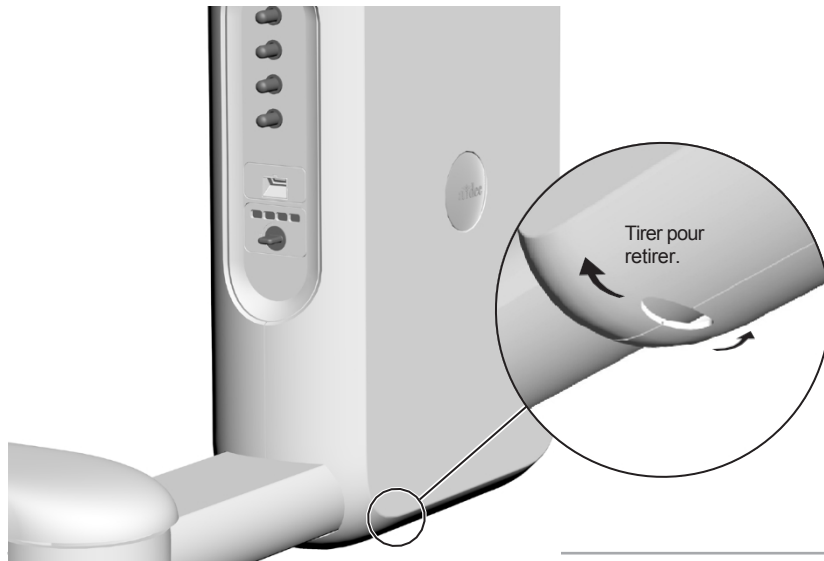


ATTENTION Ne pas continuer à tourner le bouton de réglage du liquide de refroidissement dans le sens inverse des aiguilles d'une montre lorsque le liquide de refroidissement cesse d'augmenter. La tige risque de sortir du bloc de commande.

11. Utiliser le bouton de réglage du liquide de refroidissement, si nécessaire, pour effectuer tout réglage fin supplémentaire du débit du liquide de refroidissement.
12. Répétez les étapes 8 à 11 pour chaque pièce à main.



Régler la pression d'air de l'entraînement de la pièce à main



AVERTISSEMENT Risque de choc. Lorsque vous retirez ou remplacez les couvercles, veillez à ne pas endommager les câbles ou les tuyaux. Vérifiez que les couvercles sont bien fixés après les avoir remis en place.

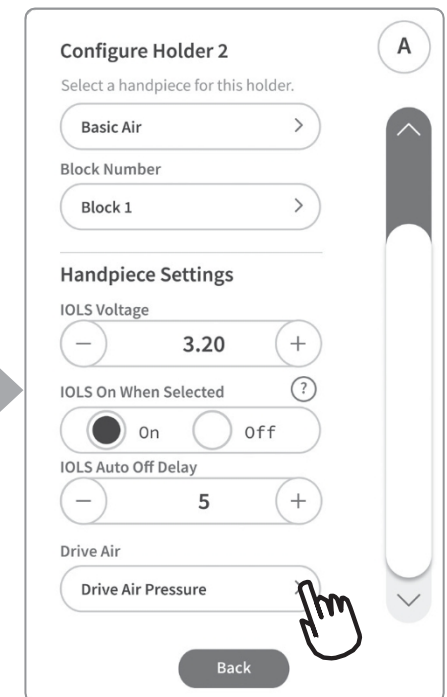
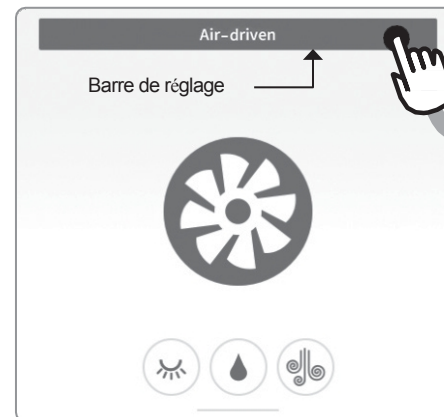


REMARQUE La pression d'air de l'entraînement peut être plus faible au niveau de la pièce à main que ce qui est indiqué sur la commande tactile. La pression peut également être mesurée à l'aide d'un manomètre de pièce à main.

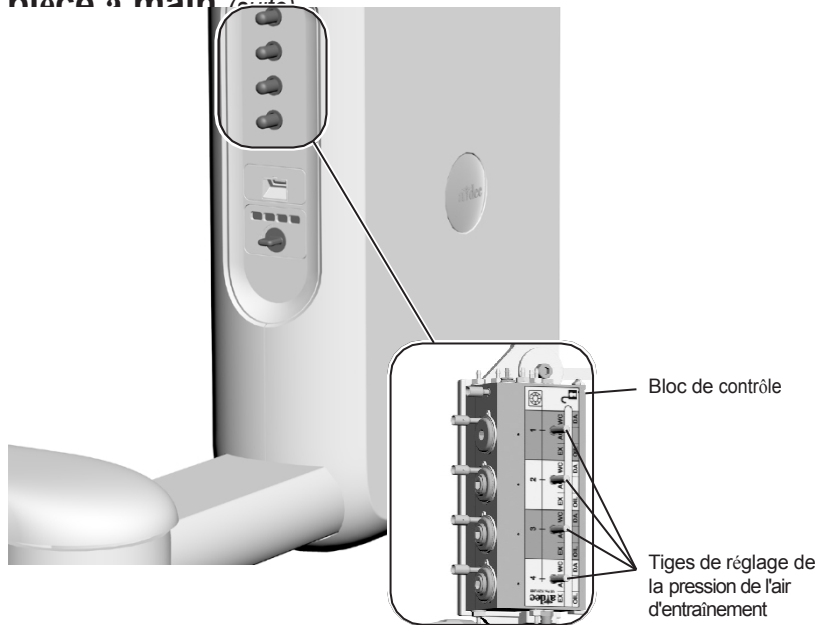
Retirez les couvercles du système d'administration 541pro avant de régler la pression d'air de l'entraînement de la pièce à main. Repérez le trou situé directement sous le système d'administration et séparez les couvercles. Pour les remettre en place, alignez les couvercles et s'emboîtent.

Pour lire la pression d'air d'entraînement à partir de l'écran tactile du DS7, une pièce à main doit être fixée à la tubulure. Pour accéder aux réglages de la pression d'air d'entraînement :

1. Retirer la pièce à main.
2. Sur l'écran tactile, sélectionnez et maintenez la barre de réglage.
3. Faites défiler vers le bas jusqu'à **Drive Air**, sélectionnez **Drive Air Pressure**, puis effectuez les étapes suivantes à la page 10.

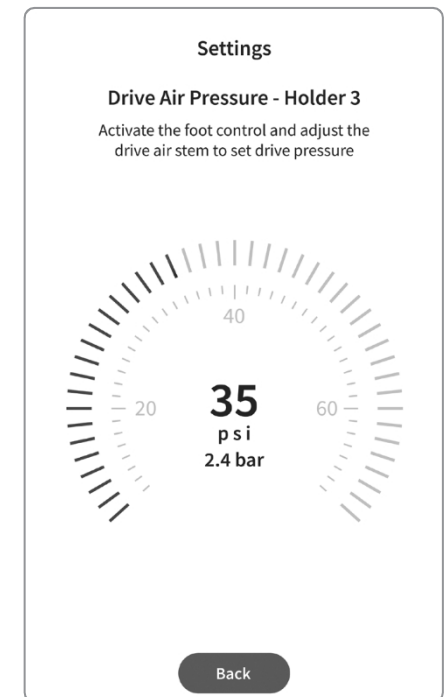


Réglage de la pression d'air de l'entraînement de la pièce à main (suite)



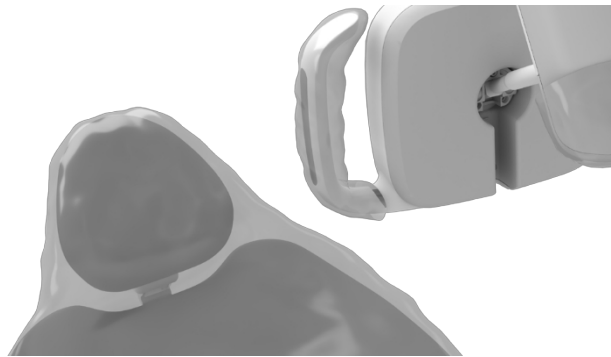
ATTENTION Le dépassement de la pression d'air d'entraînement recommandée par le fabricant augmente le risque de dommages et peut entraîner des blessures. réduire considérablement la durée de vie des composants de la pièce à main. Pour connaître la pression d'air d'entraînement appropriée, voir le mode d'emploi du fabricant de la pièce à main.

4. La pièce à main étant retirée, effectuez l'une des opérations suivantes :
 - **Commande au pied du disque** : basculer le commutateur humide/sec sur sec, et appuyer à fond sur le disque.
 - **Commande au pied par levier** : déplacez le levier complètement vers la droite.
5. Localisez la tige de commande d'air d'entraînement correspondante sous la tête de commande du système de distribution.
6. Se référer à l'écran tactile régler la pression d'air d'entraînement afin de respecter les spécifications du fabricant de la pièce à main. Tourner la tige de commande dans le sens des aiguilles d'une montre pour réduire le débit et dans le sens inverse des aiguilles d'une montre pour l'augmenter.



Nettoyer/entretenir

Protéger avec des barrières



NOTE Pour l'utilisation et l'élimination correctes des barrières, voir mode d'emploi du fabricant de la barrière.

A-dec recommande l'utilisation d'une barrière de protection pour toutes les surfaces de contact et de transfert. Les surfaces de contact sont des zones qui entrent en contact avec les mains et deviennent des points de contamination croisée potentiels pendant les procédures dentaires. Les surfaces de transfert sont des zones qui entrent en contact avec les instruments et d'autres objets inanimés.

Aux États-Unis, les barrières doivent être produites conformément aux bonnes pratiques de fabrication (CGMP) spécifiées par la Food and Drug Administration (USFDA). Pour les régions autres que les États-Unis, il convient de se référer aux réglementations relatives aux dispositifs médicaux en vigueur dans votre pays.



IMPORTANT Pour des recommandations sur le nettoyage et la désinfection chimique des surfaces de contact et de transfert (lorsque la protection par barrière n'est pas applicable ou lorsque les barrières sont compromises), veuillez consulter le *Guide d'asepsie de l'équipement A-dec* (p/n 85.0696.00).

Waterline Maintenance



A-dec vous recommande d'utiliser ICX Renew® dental unit waterline traitement de choc* avant d'utiliser le système pour la première .

Pour l'entretien continu des conduites d'eau, A-dec recommande un protocole en trois parties :

- Utilisation continue des comprimés de traitement de la ligne de flottaison A-dec ICX®
- Contrôler régulièrement la qualité de l'eau dans votre équipement dentaire
- Traitement de choc lorsque les résultats des tests dépassent le niveau d'action fixé pour la qualité de l'eau.

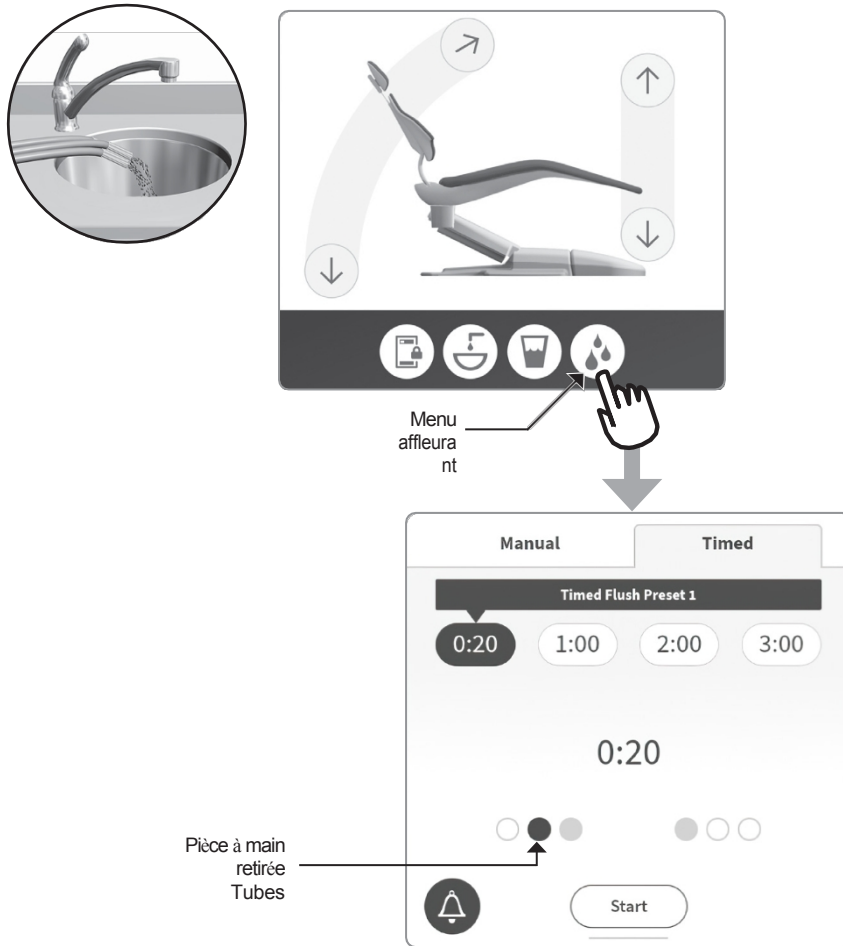


IMPORTANT Pour des détails complets sur la manière de maintenir une bonne qualité de l'eau, consultez le mode d'approprié fourni avec vos produits d'entretien de la ligne d'eau A-dec. Pour un accès rapide à ces documents en ligne, scannez, tapez ou cliquez sur le code QR ci-dessous.




* Note. ICX Renew peut être vendu sous différents noms dans différentes régions.

Rincer le tube de la pièce à main

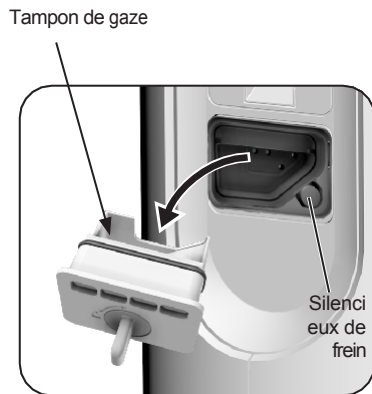


REMARQUE Rincez tous les tuyaux de la pièce à main (conduites d'air et d'eau) conformément à la réglementation en vigueur dans votre région. En l'absence de réglementation, rincez les tuyaux pendant au moins 20 à 30 secondes au début de la journée et après chaque patient.

Utilisez la fonction de rinçage de la pièce à main pour faire circuler un grand volume d'eau dans la tubulure de la pièce à main. Pour rincer la tubulure :

1. Déconnectez les pièces à main et maintenez la tubulure au-dessus d'un évier, d'une cuvette ou d'un bassin.
2. Sélectionnez  en bas de l'écran tactile pour le menu de rinçage.
3. Utilisez les commandes manuelles ou temporisées de l'écran tactile pour tirer la chasse d'eau. Le point de couleur continue indique le tuyau de la pièce à main qui est retiré.

Entretien du collecteur d'huile



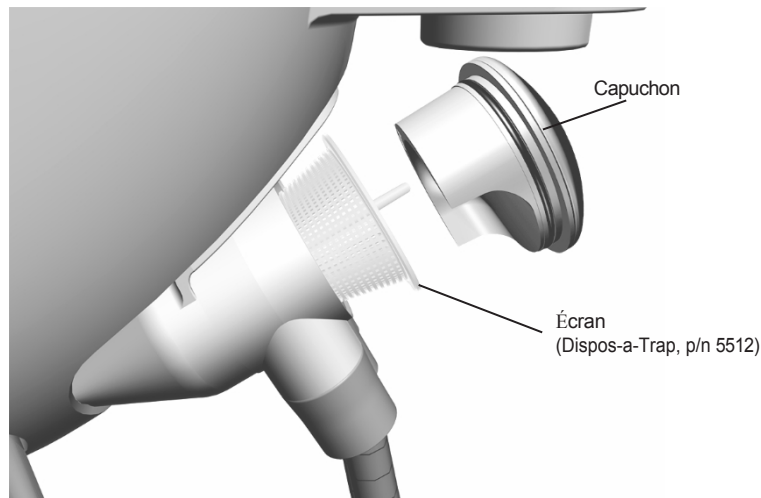
1. Tournez la clé du boîtier du collecteur d'huile dans le sens des aiguilles d'une montre pour le déverrouiller, puis sortez le boîtier.
2. Retirez et remplacez l'ancienne gaze en coton (utilisez deux tampons de 51 mm x 51 mm pliés en deux).



REMARQUE Ne pas remplacer le rouleau de coton dans le coin droit du collecteur d'huile. Il s'agit d'un silencieux de frein qui doit rarement être remplacé. Pour plus d'informations, consultez votre revendeur A-dec agréé.

3. Réinsérez le boîtier et tournez la clé dans le sens inverse des aiguilles d'une montre pour la verrouiller.

Entretien du collecteur de solides



AVERTISSEMENT Des déchets infectieux peuvent être présents. Suivre le protocole d'asepsie pour éviter toute contamination croisée.

Le collecteur de solides permet d'empêcher les solides de pénétrer dans le système d'aspiration centralisée. Pour garantir une aspiration correcte de l'aspirateur central et maintenir l'asepsie de la salle de traitement, jetez et remplacez l'écran du collecteur de solides au moins deux fois par semaine.



CONSEIL Pour obtenir des tamis de rechange pour le collecteur de solides, contactez votre revendeur A-dec agréé et faites référence au Kerr® Dispos-a-Trap,™ p/n 5512.

Pour remplacer le tamis du collecteur de solides :

1. Coupez le vide ou ouvrez la vanne de contrôle HVE.
2. Retirer le capuchon du collecteur de solides.



ATTENTION Ne videz pas l'écran dans votre cuspidor. Vous risqueriez de boucher l'orifice d'évacuation.

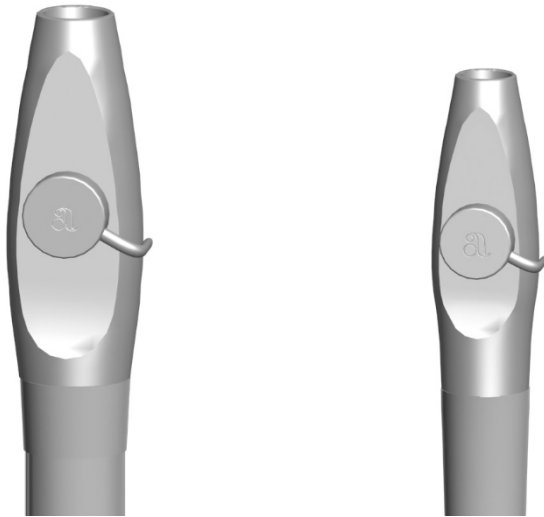
3. Retirez le tamis du collecteur de solides et mettez-le au rebut conformément aux réglementations locales.



REMARQUE Lorsque vous remplacez le capuchon du collecteur de solides, veillez à ce que l'encoche soit orientée vers le bas, sinon elle interrompra le flux de vide.

4. Insérer un nouveau tamis dans le collecteur de solides et remettre le bouchon en place.

A- dec HVE/Saliva Ejector Body Assembly Asepsis



NOTE Les lignes de vide doivent être rincées à la fin de chaque journée ou plus fréquemment selon les protocoles de votre clinique.

Si vous utilisez des barrières pour protéger le corps principal du HVE et l'éjecteur de salive, remplacez les barrières après chaque patient. Nettoyez et désinfectez ces instruments à la fin de chaque journée ou après chaque patient si les barrières ont été compromises. Si vous n'utilisez pas de barrières, ou si vous pratiquez la chirurgie buccale, nettoyez et désinfectez toujours ces instruments après chaque patient.

Nettoyage et désinfection



ATTENTION Nettoyer le corps de la valve dès que possible après le traitement de chaque patient. Ne pas le sang et les débris sécher sur les instruments. Si vous ne pouvez pas le nettoyer immédiatement, maintenez le corps de la valve humide.



REMARQUE Utiliser un désinfectant de niveau intermédiaire homologué par l'EPA pour les hôpitaux, contenant une allégation de tuberculocide, avec l'une des compositions suivantes : formulation phénolique à base d'eau à haute dilution ou composé d'ammonium quaternaire avec moins de 25 % d'isopropanol.

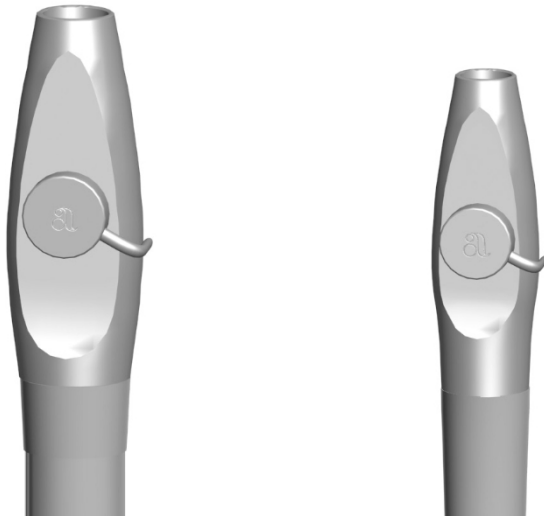


REMARQUE Si vous utilisez une solution en spray, vaporisez un chiffon doux et peu pelucheux pour appliquer la solution sur l'ensemble du corps de la vanne.

Pour nettoyer et désinfecter l'ensemble HVE et le corps de la valve d'éjection de la salive sans déconnecter le système d'aspiration :

1. Retirer l'embout à vide du corps de la valve HVE ou de la valve d'éjection de la salive. Jeter les embouts à vide jetables.

Asepsie de l'assemblage du corps de la valve d'éjection HVE/Saliva A-dec (suite)



2. Nettoyez le corps de la valve pour éliminer les salissures visibles à l'aide d'une lingette désinfectante ou d'une solution de pulvérisation. Maintenez l'ensemble du corps de la valve humide selon le temps de contact recommandé par le fabricant. Répétez l'opération, si nécessaire, jusqu'à ce que le corps du robinet soit visiblement propre.
3. Désinfectez le corps de la valve à l'aide d'une nouvelle lingette désinfectante ou d'une solution de pulvérisation. Maintenir l'ensemble du corps de la valve humide conformément au temps de contact recommandé par le fabricant.
4. Laisser sécher à l'air l'ensemble du corps de la vanne.
5. Actionner plusieurs fois les valves HVE et d'éjection de la salive pour vérifier qu'elles tournent sans à-coups.

Entretien courant et stérilisation



ATTENTION Nettoyer le corps de la valve dès que possible après le traitement de chaque patient. Ne pas le sang et les débris sécher sur les instruments. Si vous ne pouvez pas le nettoyer immédiatement, maintenez le corps de la valve humide.

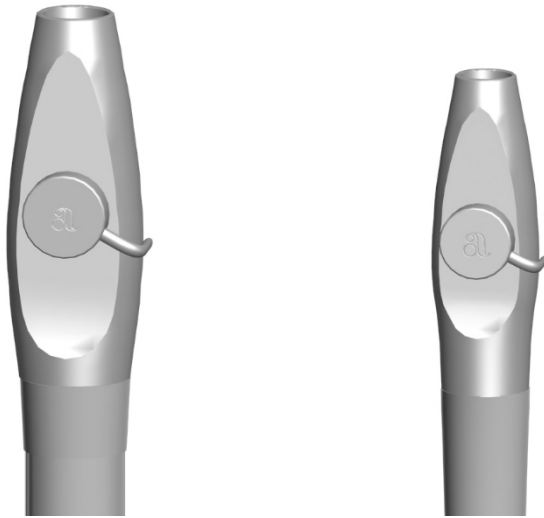


NOTE Les assemblages de corps de valve A-dec sont tolérants à la chaleur pour la stérilisation. Les utilisateurs peuvent stériliser à leur guise.

Entretenir et stériliser régulièrement le HVE et l'éjecteur de salive lorsqu'ils sont déconnectés du système d'aspiration (fréquence déterminée par l'utilisateur) :

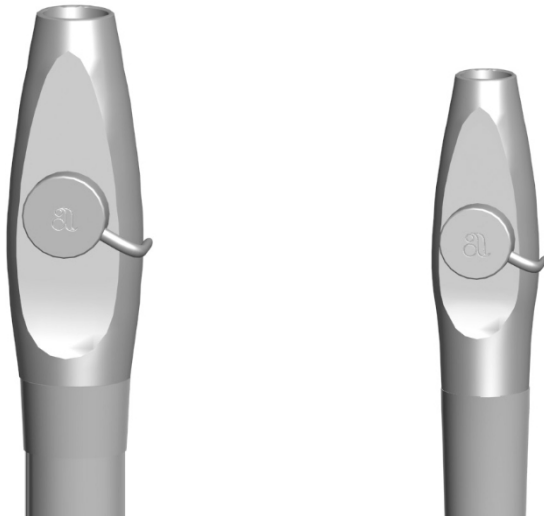
1. Retirer le corps de vanne de la conduite de vide en l'éloignant de la tubulure au niveau de l'embout.
2. Démontez le corps de valve en poussant la valve de contrôle hors du corps de valve.
3. Nettoyer les composants du corps de la valve souillés à l'aide d'un chiffon doux et peu pelucheux.

Asepsie de l'assemblage du corps de la valve d'éjection HVE/Saliva A-dec (suite)



4. Préparer une solution détergente chaude (32-43°C [90-110°F]) (détergent enzymatique à pH neutre ou détergent alcalin non enzymatique), conformément aux instructions recommandées par le fabricant.
5. Tremper les composants souillés du corps de vanne dans la solution détergente préparée pendant au moins une minute ou aussi longtemps que les instructions recommandées par le fabricant l'indiquent (la durée la plus longue étant retenue).
6. Inspecter les joints toriques. Les retirer, les mettre au rebut et les remplacer s'ils présentent des signes visibles de détérioration.
7. Utilisez une brosse douce à poils de nylon, ou l'équivalent, pour frotter la carrosserie :
 - La surface exposée des composants du corps du robinet, lorsqu'ils sont immergés, pendant au moins 30 secondes ou jusqu'à ce que toutes les salissures visibles aient été éliminées.
 - La lumière intérieure du corps de la valve au moins trois fois (entrée et sortie), en éliminant toute trace de saleté visible sur les poils de la brosse.
8. Rincer les composants nettoyés du corps de vanne sous un jet d'eau tiède. (32-43°C [90-110°F]) pendant au moins 30 secondes.
9. Laisser sécher à l'air les composants du corps de la vanne.
10. Stériliser les composants du corps de la valve en suivant les indications suivantes :
 - Stérilisateurs dynamiques à élimination d'air : 4 minutes à 132-135°C (270-275°F)
 - Stérilisateurs à déplacement par gravité : 30 minutes à 121-123°C (250-254°F)
11. Laisser sécher la charge pendant 30 minutes avant de la retirer du stérilisateur. S'assurer que les composants du corps de la valve sont complètement secs avant de continuer.

Asepsie de l'assemblage du corps de la valve d'éjection HVE/Saliva A-dec (suite)



A-dec HVE/Saliva Ejector Tips



ATTENTION Utilisez uniquement un lubrifiant à base de silicone pour lubrifier les joints toriques noirs des instruments A-dec. Les produits à base de pétrole endommageront définitivement les joints toriques.

12. Avant utilisation, lubrifier les joints toriques avec le lubrifiant silicone A-dec et remonter l'ensemble du corps de vanne.
13. Réinstaller l'ensemble du corps de valve sur l'embout de la tubulure.
14. Actionner plusieurs fois les vannes de commande du HVE et de l'éjecteur de salive pour vérifier qu'elles tournent sans à-coups.



REMARQUE Sélectionnez des embouts compatibles avec les ouvertures de votre HVE et de votre éjecteur de salive. Voir "Connexions d'embouts d'éjecteurs HVE/Saliva A-dec" à la page 21 pour les spécifications.

Pointes jetables

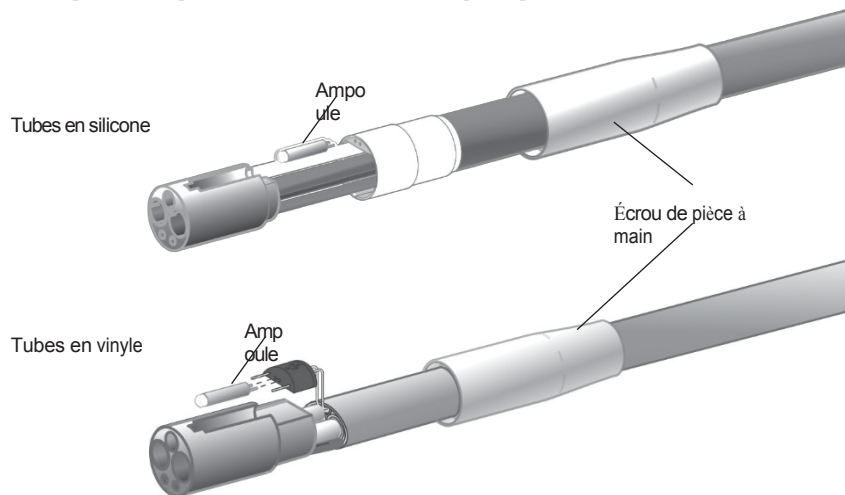


ATTENTION Les embouts HVE et les embouts d'éjection de la salive à usage unique ne sont pas stérilisables et ne doivent pas être réutilisés.



Remplacer les embouts jetables du HVE et de l'éjecteur de salive après chaque utilisation.

Ampoule pour tube fibre optique

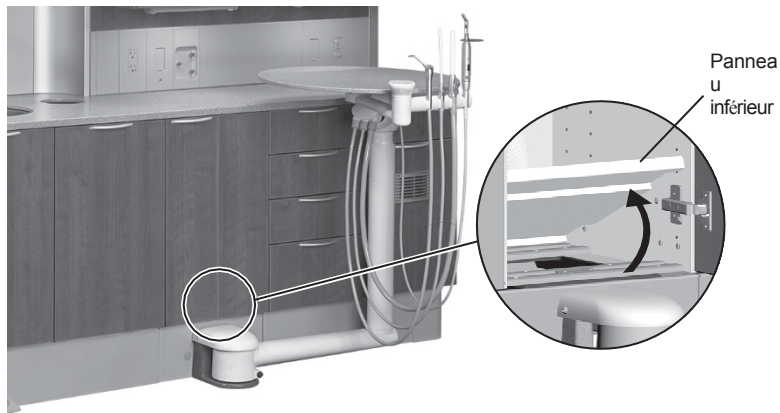


IMPORTANT Pour remplacer l'ampoule de la pièce à main ou du raccord rapide, voir le mode d'emploi la pièce à main.

Pour remplacer l'ampoule de votre fibre optique 5 trous silicone ou en vinyle :

1. Déconnecter la pièce à main et le raccord rapide de la tubulure.
2. Retirer l'écrou métallique de la pièce à main.
3. Faites glisser vers l'arrière la partie métallique de l'embout de la pièce à main (tuyau en silicone uniquement).
4. Remplacer l'ampoule.
5. Réinsérer la partie métallique de la borne dans la partie plastique (tuyau en silicone uniquement).
6. Glisser avec précaution l'écrou de la pièce à main sur la borne.

A céder aux utilitaires



AVERTISSEMENT Risque de choc. Lorsque vous retirez ou remplacez les couvercles, veillez à ne pas endommager les câbles ou les tuyaux. Vérifiez que les couvercles sont bien fixés après les avoir remis en place.

Les utilitaires du système sont situés dans la base de l'armoire et comprennent généralement la prise électrique, ainsi que les raccordements du système pour l'air, l'eau et l'aspiration. Pour y accéder, ouvrez les portes de l'armoire, puis soulevez et retirez le panneau inférieur. Pour l'entretien, contactez votre distributeur local agréé.

Distributeur A-dec.

Spécifications



Chargement des accessoires du système

Capacité de charge maximale des accessoires : 20 lb (9,1 kg)
(en plus des accessoires intégrés)

Connexions de l'embout de l'éjecteur HVE/Saliva

HVE standard de 11 mm :	Ouverture de 11 mm (0.433") de diamètre (pour les pointes HVE standard)
Grand alésage 15 mm HVE : (0.591")	Ouverture d'un diamètre de 15 mm (pour les embouts HVE de grand diamètre)
Standard 6 mm SE :	Ouverture d'un diamètre de 6 mm (0.236") (pour les embouts SE standard)

Tamis/filtre pour collecteur de solides

Taille maximale de l'ouverture de la maille : 0,047" (1,194 mm) \cong 1200 μ m



IMPORTANT Pour les spécifications électriques, l'identification des symboles et les autres exigences réglementaires, voir le manuel de l'utilisateur.

Informations réglementaires, spécifications et document de garantie (p/n 86.0221.00) disponibles dans le centre de ressources à l'adresse suivante www.a-dec.com.



Pour un accès rapide à ce document en ligne, scannez, tapez ou cliquez sur ce code QR, qui pointe vers : a-dec.com/regulatory-guide.



NOTE Les spécifications peuvent être modifiées sans préavis. Les exigences peuvent varier en fonction de votre emplacement. Pour plus d'informations, contactez votre revendeur A-dec agréé.



 **Siège d'A-dec**

2601 Crestview Drive
Newberg, Oregon 97132
États-Unis
Tél : 1.800.547.1883 aux USA/CAN
Tél : +1.503.538.7478 hors USA/CAN www.a-dec.com

A-dec Australie

Unité 8, 5-9 Ricketty Street
Mascot, NSW 2020 Australie
Tel : 1.800.225.010 en AUS
Tel : +61.(0).2.8332.4000 hors AUS

A-dec Royaume-Uni Austin House, 11

Liberty Way Nuneaton, Warwickshire
CV11 6RZ Angleterre
Tel : 0800.ADEC.UK (2332.85) au Royaume-
Uni Tel : +44.(0).24.7635.0901 en dehors du
Royaume-Uni

Remarque. Le marquage CE ci-dessous ne s'applique qu'au
A-dec 545sta Instrumentation de l'assistant
dans ce manuel :



ívÈ.Ç)wÈ.OOH ̄ |||

86.0987.00 Rev B
Date d'émission 2025-01-30
Copyright 2025 A-dec, Inc.
Tous droits réservés.

IFUnewcov5